



Visie Gebiedstafel
Bijzonder Provinciaal
Landschap
Midden-Delfland

mei 2021

Colofon

Visie Gebiedstafel Bijzonder Provinciaal Landschap Midden-Delfland is opgesteld door de Gebiedstafel Bijzonder Provinciaal Landschap Midden-Delfland.

Met bijdragen van:

Diny Tubbing, gemeente Delft

Annemarie Kok, gemeente Lansingerland

Marco Weber, gemeente Maassluis

Sonja Commeren, gemeente Maassluis

Wendy Hofman, gemeente Maassluis

Debbie Nuijten, gemeente Midden-Delfland

Eugénie Klok, gemeente Midden-Delfland

Kayleigh Hendriks, gemeente Midden-Delfland

Kees Boks, gemeente Midden-Delfland

Sieward Tichelaar, gemeente Pijnacker-Nootdorp

Mechteld Oosterholt, gemeente Rotterdam

Jacqueline Verhees, gemeente Schiedam

Peter Kooiman, gemeente Vlaardingens

Arie van Blanken, gemeente Westland

Sandra Fraikin, Hoogheemraadschap van Delfland

Fred Nederpel, Hoogheemraadschap van Delfland

Kees Moerman, LTO Noord afdeling Delflands Groen

Leo Heijdra, Midden-Delfland Vereniging

Martin Visser, Midden-Delfland Vereniging

Willemijn Nagel, Vereniging Natuurmonumenten

Pauline van Dijk, provincie Zuid-Holland

Jamila Rabhi, Staatsbosbeheer

Adviezen: Jandirk Hoekstra (Polderarchitect Midden-Delfland)

Kaarten: Jan Wilbers (H+N+S Landschapsarchitecten)

Foto's voor- en achterpagina: Kees Hummel

Maart 2021

“ Het is belangrijk om zuinig op Midden-Delfland te zijn. Als we dat allemaal niet doen, dan zul je zien, over een kwart eeuw is het weg. Ik denk dat we dat niet moeten willen. In deze grote versteende omgeving hebben we Midden-Delfland hard nodig. ”

AHMED ABOUTALEB, BURGEMEESTER ROTTERDAM



Ecoduct over de verdiepte A4 bij Schipluiden. Foto: Kees Hummel

Bijzonder!

Bijzonder Provinciaal Landschap Midden-Delfland. Groen land van Pijnacker-Nootdorp, Lansingerland, Maassluis, Delft, Schiedam, Rotterdam, Vlaardingen, Westland en Midden-Delfland. Geliefd land. Want het besef dat we iets unieks en waardevols in handen hebben, dat voelen we. Zeker in deze regio, zeker in deze tijd.

We koesteren onze uitgestrekte polders met de koeien in de weilanden en de grutto's die er nestelen. De vaarten en sloten. En zo nodig knokken we ervoor. De aanwijzing tot eerste *Bijzonder Provinciaal Landschap* van Nederland is daarvan een voorbeeld. Het bracht erkenning. Maar het landschap kan nog zoveel meer voor ons betekenen. En wij kunnen nog zoveel meer doen voor ons landschap.

Het is aan ons die beweging te creëren. Zo wordt het bijzondere landschap van Midden-Delfland steeds mooier, krachtiger, bekender én geliefder. En dat is wat we willen. Meer en meer waarde

toevoegen aan het groene, kloppende hart van onze metropool. Onze groene schat aan de voeten van elke inwoner van het meest verstedelijkte deel van de Randstad.



Marja van Bijsterveldt-Vliegenthart

Voorzitter

Gebiedstafel voor het Bijzonder Provinciaal Landschap van Midden-Delfland

A green tractor is positioned on the right side of a large, green field. In the foreground, a line of geese is walking across the field. The background features a line of trees under a cloudy sky.

“ Midden-Delfland is een feest voor al je zintuigen, prachtig om te zien, het ruikt er naar gras of hooi en je hoort vogels en stilte. Laten we daar heel zuinig op zijn. ”

RIA ZEEUW, INWONER SCHIEDAM

Ooievaars in het agrarische land van Midden-Delfland. Foto: Diny Tubbing

Inhoudsopgave

1. Inleiding	8	4. Kansen en knelpunten	73
Aanleiding	8	Kansen	73
Inhoud visie	8	Knelpunten	79
Partijen	9		
2. Gebied	11	Relevante beleidsdocumenten en achtergrondinformatie	82
Een gebied met een rijke geschiedenis	11		
Een gebied onder continue stedelijke druk	15		
Bijzonder Provinciaal Landschap	18		
Kernkwaliteiten	21		
3. Thema-uitwerkingen	27		
Ruimtelijke kwaliteit	27		
Landbouw	34		
Biodiversiteit	41		
Stadsranden, recreatie en groenstructuur	49		
Water en klimaat	58		
Energietransitie	64		
Vergroten van de bekendheid van het gebied	68		

1. Inleiding

Aanleiding

Sinds oktober 2018 maakt het Bijzonder Provinciaal Landschap Midden-Delfland onderdeel uit van de Gebiedstafel Bijzonder Provinciaal Landschap Midden-Delfland (voorheen Gebiedstafel Central Park). De constatering dat er geen visie is op het schaalniveau van het Bijzonder Provinciaal Landschap Midden-Delfland (BPL), dat er op een aantal thema's nieuwe ambities en nieuwe visies zijn en dat op de opgaven klimaatadaptatie, energietransitie en verstedelijking een gezamenlijke visie voor het landschap ontbreekt is aanleiding geweest voor het opstellen van deze visie. Dit document dient als input voor de gemeentelijke Omgevingsvisies. Tevens is het de basis om te komen tot een actieplan en uitvoeringsprogramma voor het BPL.

Inhoud visie

De visie start met een gebiedsbeschrijving van het BPL. Vervolgens worden voor de volgende thema's de huidige kwaliteiten en ambities beschreven:

- Ruimtelijke kwaliteit
- Landbouw
- Biodiversiteit
- Stadsranden, recreatie en groenstructuur
- Water en klimaat
- Energietransitie
- Vergroten van de bekendheid van het gebied

Per thema zijn de kwaliteiten en ambities voor zover mogelijk ruimtelijk vertaald en op kaart gezet. Het over elkaar heen leggen van de themakaarten heeft geleid tot een kaart met kansen voor het BPL.

Partijen

De volgende partijen werken in de Gebiedstafel Bijzonder Provinciaal Landschap Midden-Delfland (Gebiedstafel) samen aan de versterking van het BPL en hebben deze visie opgesteld:

- gemeente Delft
- gemeente Lansingerland
- gemeente Maassluis
- gemeente Midden-Delfland
- gemeente Pijnacker-Nootdorp
- gemeente Rotterdam
- gemeente Schiedam
- gemeente Vlaardingen
- gemeente Westland
- Hoogheemraadschap van Delfland
- LTO Noord afdeling Delflands Groen
- Midden-Delfland Vereniging
- Vereniging Natuurmonumenten
- Staatsbosbeheer
- Zuid-Hollands Landschap

Daarnaast is ook de provincie Zuid-Holland betrokken.

A landscape photograph showing a green field with a small stream and sheep grazing, with a city skyline in the background. The field is lush green, and the stream flows through it. In the background, a dense line of trees separates the field from a city skyline with several tall buildings. The sky is clear and blue.

“ Het open landschap van Midden-Delfland is voor twee miljoen mensen dé plek om te genieten van rijke cultuurhistorie, koeien en vogels in de wei en uitgestrekte natuur met weidse vergezichten. Het is het groen en het water tussen de steden, waar je dichtbij de stad even helemaal weg kan zijn. We beschermen het samen, voor onszelf én voor onze kinderen en kleinkinderen.”

SONJA SMIT, WETHOUDER MIDDEN-DELFLAND

Stedelijke skyline aan de rand van het Bijzonder Provinciaal Landschap. Foto: Diny Tubbing

2. Gebied

Een gebied met een rijke geschiedenis

Midden-Delfland is een bijzonder landschap waarin de geschiedenis en de invloed van de mens op het landschap duidelijk te zien zijn.

Ongeveer 5000 jaar geleden ontstond hier een moerassige lagune waarin zich veen vormde. Het gebied werd doorsneden door veenriviertjes die het overtollige water afvoerden naar de grote rivieren. De zee had destijds nog invloed op het gebied, wat heeft geleid tot kleiafzettingen op het veen en een structuur van kreken waarin onder invloed van het getijde zand werd afgezet. Rond de 10de eeuw startte de ontginning van het gebied, waarbij sloten werden gegraven om het moeras te ontwateren en om te zetten naar landbouwgrond. Door de sterke ontwatering klonk het veen sterk in en daalde de bodem. De zandafzettingen in de voormalige kreken klonken minder in, zodat ze als kreekruggen hoger in het landschap kwamen te liggen. Dit



Uitsnede kaart van Cruquius (1712)

maakte deze ruggen geschikt om als vestigingsplaats in gebruik te nemen. De ontginning vond blok voor blok plaats, waarbij elk blok werd omringd door een kade om toestroom van water van buitenaf tegen te gaan.

Tot aan het begin van de 20ste eeuw veranderde er nauwelijks iets aan het landschap. De voornaamste verandering was het ontstaan van enkele droogmakerijen in het midden van de 18de eeuw. Na de oorlog vond er een explosieve groei plaats van woningbouw, industrie- en bedrijventerreinen, havens, kassenbouw en infrastructuur en tegelijkertijd een schaalvergroting van de landbouw. Om te voorkomen dat steden aan elkaar groeiden en om in de open gebieden landbouw, natuur, landschap en openluchtrecreatie nieuwe kansen te bieden werd Midden-Delfland in de jaren '50 als bufferstrook aangewezen en werd in de jaren '70 de reconstructie ingezet. In de Reconstructiewet Midden-Delfland werd een indeling gemaakt in gebieden met als hoofdfunctie landbouw, tuinbouw, bos, natuur of recreatie. De landbouw concentreerde zich vooral in de kern van het gebied, de bossen en de recreatie in de randen. Voor enkele gebieden werd een verweving tussen landbouw en natuur (en recreatie) voorgesteld.



Zoneringskaart reconstructie Midden-Delfland. Bron: Reconstructie Midden-Delfland, deelplan Gaag, Reconstructieplan (1989)

- | | | |
|---|--|--|
| A | hoofdfunctie landbouw | recreatie), nevenfuncties natuur en bos |
| B | hoofdfunctie landbouw, nevenfunctie natuur | H recreatie, landbouw, natuur |
| C | landbouw en natuur | I hoofdfunctie stedelijke recreatie |
| D | hoofdfunctie tuinbouw | J hoofdfunctie waterrecreatie |
| E | hoofdfunctie recreatie (concentratiepunt) | K hoofdfunctie bos, nevenfunctie natuur en recreatie |
| F | hoofdfunctie recreatie (overgangsgebied) | L hoofdfunctie natuur |
| G | hoofdfunctie recreatie (extensieve | M natuur en landbouw |
| | | N bedrijfsterrrein |

Het gebied vormt tezamen met de omringende plaatsen een belangrijke kern waar het graafschap Holland vorm heeft gekregen. Vandaag de dag representeert Midden-Delfland een bijzonder stukje oer-Hollands landschap. Dit landschap is mede vormgegeven vanuit grafelijke hoven die in Vlaardingen en Delft lagen. Een ander bekend grafelijk hof lag in Den Haag, ons huidig regeringscentrum. Het gebied van Midden-Delfland tezamen met de omringende plaatsen vertellen het verhaal over het Ontstaan van Holland en bepalen zo mede de identiteit van de metropoolregio Rotterdam Den Haag.



“ Midden-Delfland is als open polderlandschap onmisbaar voor veel mensen die in dit drukke deel van ons land wonen. Evengoed is het gebied broodnodig voor oer-Hollandse poldervogels zoals de grutto. Landelijk krimpt de gruttostand onverminderd hard, in Midden-Delfland vinden veel weidevogels nog een plekje dankzij de gezamenlijke inspanningen van vrijwilligers, boeren en natuurbeschermers.”

**ANNEKLAAR WIJNANTS, PROVINCIAAL AMBASSADEUR ZUID-
HOLLAND NATUURMONUMENTEN**

Een gebied onder continue stedelijke druk

Het landschap van Midden-Delfland is één van de veenweidegebieden van Zuid-Holland. Het open agrarische gebied ligt als een groene parel in de sterk verstedelijkte Metropoolregio Rotterdam Den Haag. Het gebied staat continu onder stedelijke druk. Vanuit die context heeft het gebied in het verleden diverse vormen van bescherming en (land)inrichting vanuit de rijksoverheid gekend:

- In 1958 werd het gebied aangewezen als bufferstrook om ervoor te zorgen dat de Randstad uit afzonderlijke steden blijft bestaan. De bufferstrook moest een open, groene zone worden waar de landbouw domineerde en waar de stad even onzichtbaar was. Sinds 1963 werden de bufferstroken Rijksbufferzones genoemd. In de loop der jaren is het doel verschoven van het behoud van de identiteit van de afzonderlijke Hollandse steden naar het behoud van het kwetsbare, waardevolle landschap zelf en het versterken van de functie voor landbouw, natuur en recreatie. In 2011 zijn de Rijksbufferzones vervallen en daarmee ook de planologische bescherming vanuit het Rijk.

- Het gedeelte van het gebied ten westen van de A13 kreeg vanaf 1977 vorm in de Reconstructiewet Midden-Delfland. In deze landinrichting werd ingezet op het verbeteren van de ruimtelijke ordening door het behartigen van de belangen van landbouw, natuur, landschap en openluchtrecreatie. In 2010 is de Reconstructiewet vervallen.
- In 1999 kreeg Midden-Delfland een status met de aanwijzing tot Belvederegebied, gericht op het behoud van de openheid en de cultuurhistorische waarden van de agrarische gebieden. Eind 2009 liep de Nota Belvedere af en zijn de Belvederegebieden gedeeltelijk opgegaan in de Nationale Landschappen. Midden-Delfland is niet opgegaan in een Nationaal Landschap. Ook de Nationale Landschappen zijn inmiddels opgeheven.

Sinds 2011 heeft het landschap van Midden-Delfland geen beschermde of bijzondere status meer vanuit de rijksoverheid. Vanaf 2000 heeft de rijksoverheid nog wel geïnvesteerd in de ruimtelijke kwaliteit van het gebied in het kader van de Integrale Ontwikkeling tussen Delft en Schiedam (IODS). Dit is een samenwerkingsverband tussen Rijk, provincie Zuid-Holland, lokale overheden

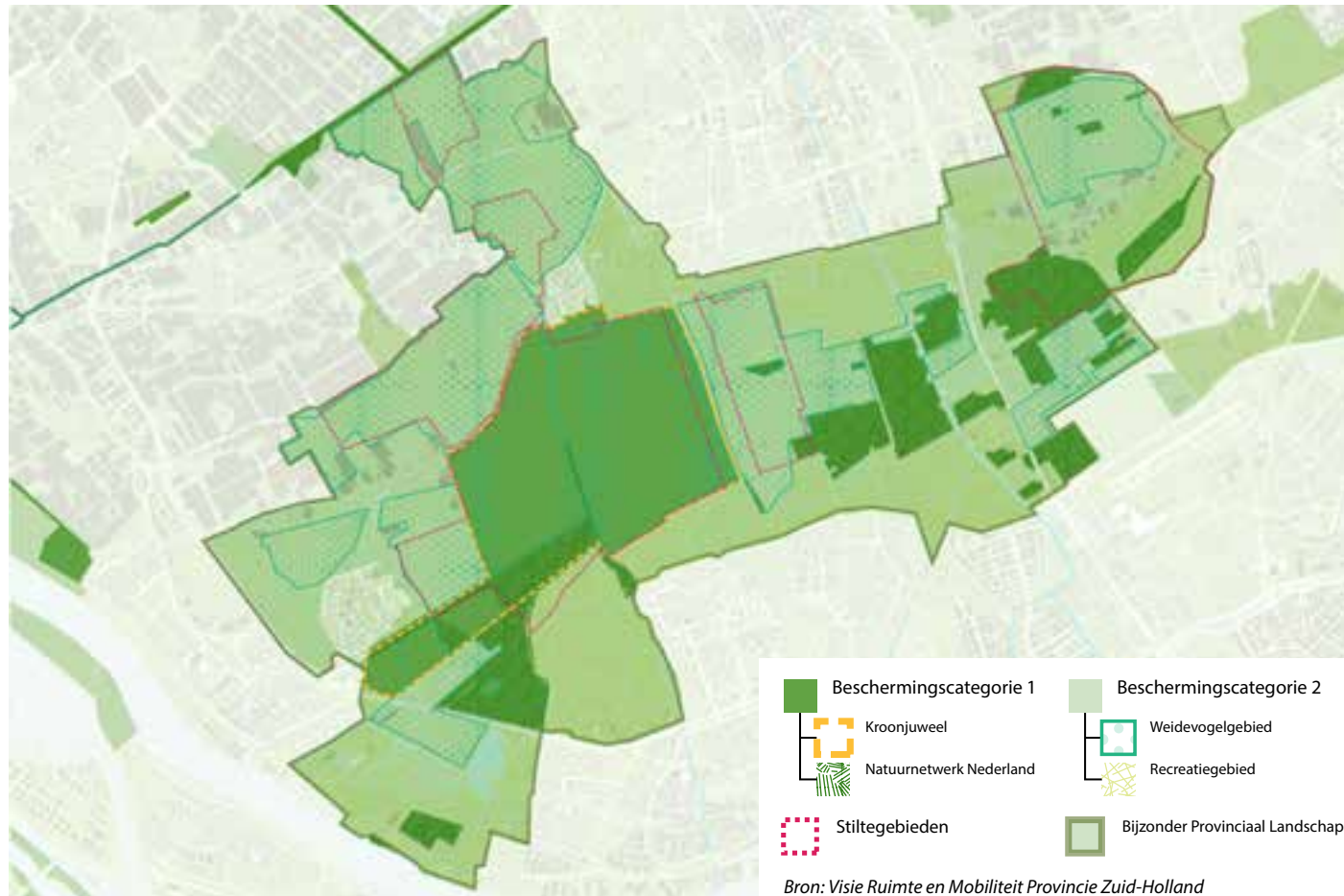
en maatschappelijke organisaties. In dit gebiedsgerichte programma werd gelijktijdig met de aanleg van de landschappelijk ingepaste A4 Delft-Schiedam ook geïnvesteerd in de kwaliteit van natuur, landschap, recreatie en grondgebonden landbouw. Enkele projecten van dit programma lopen nog.

Enkele jaren geleden heeft de rijksoverheid zich terug getrokken uit het landschapsbeleid. Daarmee zijn het behoud en de ontwikkeling van het landschap volledig gedecentraliseerd naar de provincies. De provincie Zuid-Holland heeft de voormalige Rijksbufferzone Midden-Delfland in 2014 overgenomen als Groene Buffer in haar Visie Ruimte en Mobiliteit. Hiermee is een generieke planologische bescherming van het groene gebied in de metropoolregio geborgd. De planologische bescherming is ingedeeld in twee categorieën. Beschermingscategorie 1 betreft gebieden met bijzondere kwaliteit en bestaat uit het Natuurnetwerk Nederland (NNN) en een kroonjuweel cultureel erfgoed. Voor deze gebieden geldt dat de instandhouding en mogelijk verdere ontwikkeling van de waarden die ze vertegenwoordigen voorrang heeft boven alle andere ontwikkelingen. Ruimtelijke ontwikkelingen

in en direct grenzend aan de gebieden in deze categorie zijn alleen mogelijk voor zover ze bijdragen aan deze kwaliteit. Beschermingscategorie 2 betreft gebieden met een specifieke waarde en bestaat uit een groene buffer met recreatiegebieden en belangrijk weidevogelgebied. Ruimtelijke ontwikkelingen in deze gebieden zijn mogelijk, maar met inachtneming van de specifieke waarden naast de generieke bijdragen aan de ruimtelijke kwaliteit. Daarnaast zijn enkele stiltegebieden in het landelijk gebied aangewezen. De beschermingscategorieën voor ruimtelijke kwaliteit zijn overgenomen in de provinciale omgevingsvisie en omgevingsverordening.

Uit diverse onderzoeken blijkt de aantrekkelijkheid en de belevingswaarde van het landschap van Midden-Delfland laag te scoren. Vermoedelijk heeft dit deels te maken met de onbekendheid van het gebied. Daarnaast is het landelijke gebied relatief klein ten opzichte van het omliggende stedelijke gebied, wat waarschijnlijk ook bijdraagt aan een lagere waardering. Aangezien dit een Bijzonder Provinciaal Landschap is en een van de weinige open polderlandschappen in de regio is het van belang om te werken aan de kwaliteit, bekendheid, gebruikswaarde

en belevingswaarde van dit landschap. Nabije groene landschappen en natuur dragen aanzienlijk bij aan een aantrekkelijk leefklimaat. Hoofdstuk 3 biedt handvatten voor het versterken van het BPL.

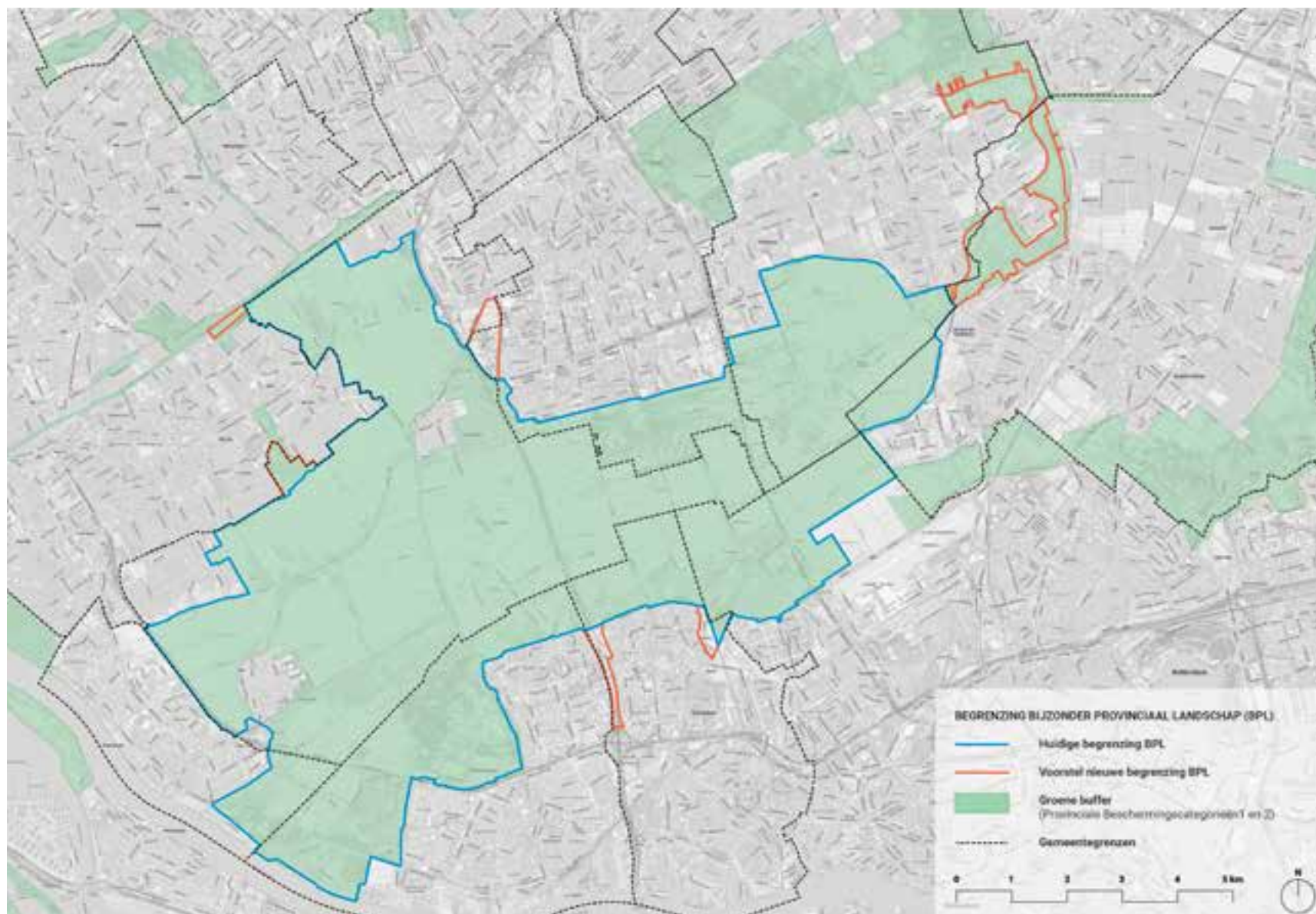


Kaartbeeld provinciale beschermingsgebieden

Bijzonder Provinciaal Landschap

Op 14 november 2017 is het landschap van het Midden-Delfland gebied door de provincie Zuid-Holland aangewezen als Bijzonder Provinciaal Landschap Midden-Delfland. Deze aanwijzing vormt een erkenning van de bijzondere kwaliteiten van het gebied en van de inspanningen die partijen in en rond het gebied leveren om die kwaliteiten te beschermen, versterken, ontwikkelen en promoten. Het is een soort kwaliteitslabel en biedt geen nadere planologische bescherming. De aanwijzing is voorzien van een ontwikkelopdracht ten aanzien van de stedelijke context en de sturing en borging van de ruimtelijke kwaliteit. De ontwikkelopdracht ten aanzien van de stedelijke context gaat over het beter aansluiten bij de stedelijke behoefte aan groen, het stedelijk groen en het stedelijk groenprogramma.

De ontwikkelopdracht voor de ruimtelijke kwaliteit betreft het organiseren van een onafhankelijke kwaliteitsaansturing en -borging, bij voorkeur in de vorm van een helder aanspreekpunt met een duidelijke rol en positie en een helder mandaat. De aanwijzing geldt vanaf de datum van aanwijzing voor een periode van acht jaar met een provinciale halfwegevaluatie na vier jaar. De begrenzing van het BPL is bepaald door de grondgebiedgemeenten. De basis voor de begrenzing is de voormalige Rijksbufferzone en de huidige Groene Buffer. Ten tijde van de totstandkoming van deze visie wordt de provincie verzocht om de begrenzing aan te passen en daarmee het BPL uit te breiden.



Kaartbeeld Begrenzing Bijzonder Provinciaal Landschap Midden-Delfland.



“ Midden-Delfland is als open polderlandschap onmisbaar voor veel mensen die in dit drukke deel van ons land wonen. Evengoed is het gebied broodnodig voor oer-Hollandse poldervogels “Fantastisch oer-Hollands stil en waterrijk landschap, waar ik iedere keer weer zeilend (maar ook fietsend en wandelend) met volle teugen van geniet. In deze Corona-tijd een onmisbaar gebied voor velen om jezelf weer op te laden.”

MAARTEN BROEK, INWONER VLAARDINGEN

Kernkwaliteiten

De geschiedenis heeft van Midden-Delfland een uniek landschap gemaakt met een unieke stad-land relatie. Het onderscheidende karakter van het gebied is samen te vatten in de volgende kernkwaliteiten:

1. Open polderlandschap in de metropool
2. Landschap met een historisch verhaal
3. Buitenruimte voor twee miljoen mensen
4. Verweving van veenweidelandbouw en veenweidenatuur

De kernkwaliteiten zijn uitgebreid beschreven in 'Omgangsvormen met een landschap van stand. Gebiedsbeschrijving Landschap Midden-Delfland' van Feddes/Olthof. Deze gebiedsbeschrijving lag aan de basis van de aanvraag voor de aanwijzing van het Bijzonder Provinciaal Landschap Midden-Delfland. De omgangsvormen in de gebiedsbeschrijving bieden handvatten hoe om te gaan met de kernkwaliteiten.

Open polderlandschap in de metropool

Karakteristiek aan het landschap van Midden-Delfland is de openheid die sterk contrasteert met het omliggende verstedelijkte gebied van de metropool. Vanuit het landschap gezien wordt het gebied omsloten door een stedelijke skyline en beboste recreatiegebieden die vooral in de tijd van de reconstructie zijn aangelegd. De verschillende polders zijn kleinschalig met twee overheersende verkavelingsrichtingen. Enkele polders hebben een afwijkende blokverkaveling. De Woudse Polder en Groeneveldse Polder zijn de oudere ontginningsgebieden, die door de betere bodemgesteldheid (weinig veen) eenvoudiger en grootschaliger ontgonnen werden. Een deel van de Polder Oude Leede is als droogmakerij in blokken verkaveld. In de Broekpolder is de oorspronkelijke veenweideverkaveling onder het havenslib verdwenen en heeft deze plaatsgemaakt voor een blokverkaveling. Het polderlandschap is ontstaan door ontginning van het gebied voor de landbouw. En ook tegenwoordig zorgen de agrariërs, met name melkveehouders, er nog steeds voor dat het landschap open en groen blijft.

Landschap met een historisch verhaal

In het cultuurlandschap van Midden-Delfland vindt al eeuwenlang agrarische productie plaats. Het is een herkenbaar waterrijk veenweidelandschap, waarvan het Middeleeuwse verkavelingspatroon vrijwel onaangetast is. De lager gelegen polders worden begrensd door hoger gelegen kades, die deels nog bestaan uit oude veendijken. In het buitengebied zijn de kades zachte wallen, in de dorpen harde kades. Het landschap wordt dooraderd door kreekkruggen, de vroegere getijdekreeken die door inklinking als flauwe ruggen hoger in het landschap liggen. Dit inversielandschap is uniek ten opzichte van andere veengebieden. Daarnaast wordt het landschap doorsneden door boezemwateren en oude trekvaarten die tot diep in de stad lopen. De voormalige jaagpaden langs deze vaarten zijn grotendeels nog aanwezig en maken tegenwoordig onderdeel uit van het recreatieve routenetwerk. De boezems wateren af naar de Nieuwe Waterweg. Tussen enkele van deze watergangen ligt natuurgebied de Vlietlanden als een gebied dat nooit is ontgonnen en waar het originele veenpakket nog aanwezig is. Doordat hier niet is ontwaterd, is de bodem nauwelijks gedaald en ligt

dit gebied hoger dan de omgeving. Het is een van de laatste stukken laagveen in de oorspronkelijke verschijningsvorm.

De bebouwing kenmerkt zich door linten langs de randen van de polders en de boezems. In de lintbebouwing is een verschil te zien tussen de voorkant (ontginningsbasis), de achterkant en de zijkant van een polder. De linten aan de voorkant bevatten de oudste bebouwing en zijn meestal ook het meest dicht bebouwd. De zijkanten zijn meestal onbebouwd of bevatten recente bebouwing met een specifieke functie. De achterkanten zijn spaarzaam bebouwd. Naast de lintbebouwing liggen er in het landschap verspreide erven op kreekkruggen en op voormalige kleiterpen met oprijlanen naar de polderwegen. In het gebied zijn veel monumentale boerderijen aanwezig en door de erfbeplanting ligt de bebouwing als visuele eilanden in het open veenweidelandschap. Enkele dorpen vormen concentraties van bebouwing verspreid in het landelijk gebied. De oude dorpskernen, vaak hoger gelegen, liggen als historische 'landmarks' in het landschap. In Midden-Delfland is tevens veel cultuurhistorisch erfgoed terug te vinden in de vorm van molens, monumentale gemalen, landgoederen, relictten van kasteelplaatsen en

voormalige buitenplaatsen, landschapselementen en eendenkooien.

Buitenruimte voor twee miljoen mensen

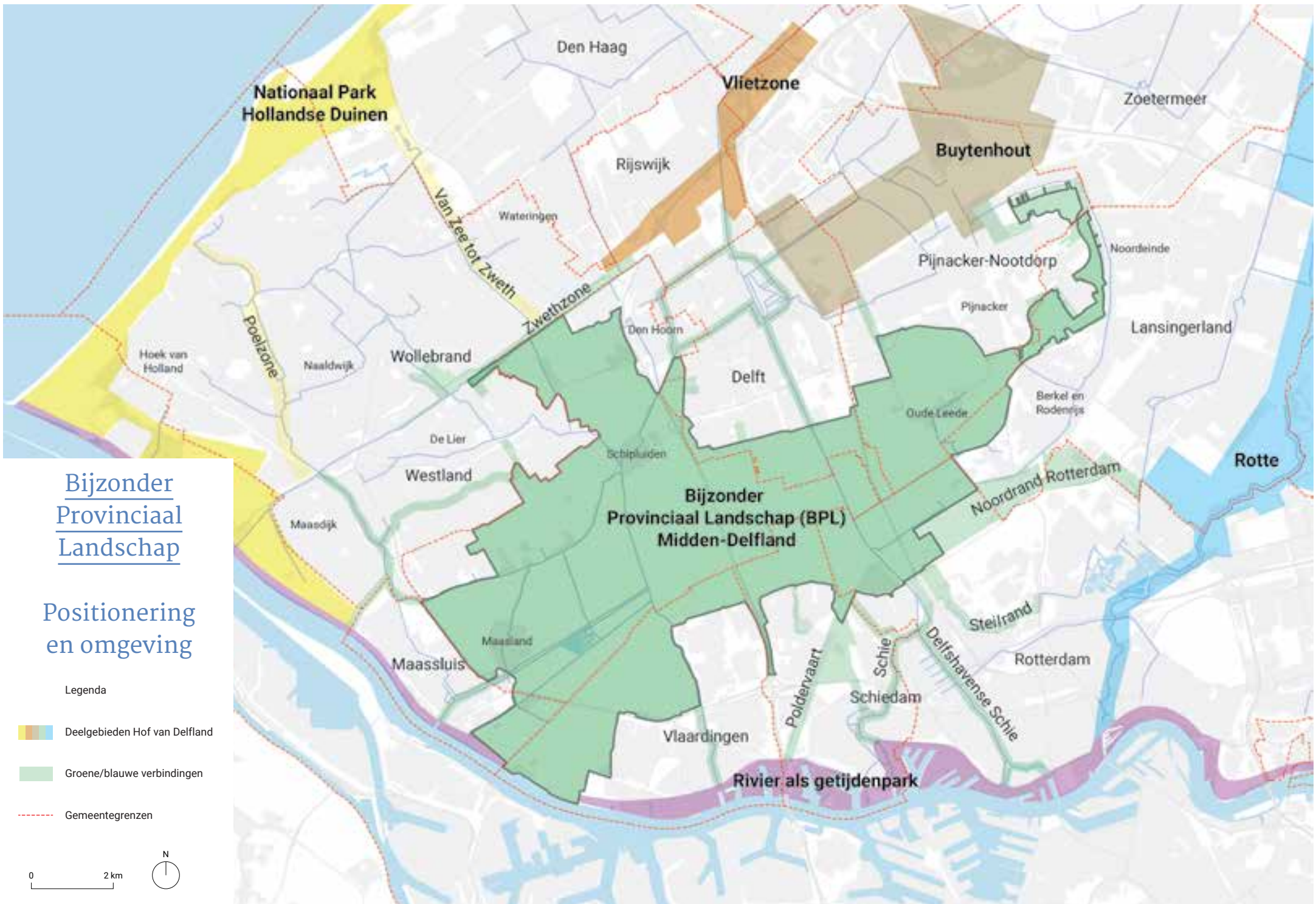
Midden-Delfland vormt een groot groengebied centraal in de verstedelijkte Zuidvleugel van de Randstad. Deze groene long functioneert als ademruimte van de metropool met groene en blauwe aders het stedelijke gebied in. In dit gebied kan nog stilte en ruimte ervaren worden. Hier kan je vlakbij de stad het Hollandse polderlandschap in gaan, boerenland ruiken en grutto's horen. De randen zijn grotendeels ingericht met bos- en recreatiegebieden en door het gebied heen ligt een recreatief routenetwerk voor wandelen, fietsen, skaten, varen en paardrijden. Aan het routenetwerk liggen recreatieve voorzieningen, zoals Toeristische Overstappunten (TOP's), musea, vogelkijkhutten en steigers. Er is een groeiend aanbod aan kleinschalige voorzieningen in het landelijk gebied, zoals horeca, overnachtingaccommodaties, botenverhuur, wandelpaden over het agrarische land en de verkoop van streekproducten. Steeds meer agrariërs zetten nevenactiviteiten bij hun

bedrijf op om daarmee hun betekenis voor inwoners uit het stedelijk gebied te vergroten. Aan de andere kant zetten steeds meer stedelingen zich actief in voor het landschap en helpen bij het beheer van natuurgebieden en landschapselementen. De maatschappelijke betrokkenheid binnen het gebied is groot.

Verweving van veenweidelandbouw en veenweidenatuur

Het landschap van Midden-Delfland bestaat grotendeels uit grasland met een agrarische functie (melkveehouderij). Een klein deel wordt voor maisteelt gebruikt ter ondersteuning van de bedrijfsvoering. Waar je elders in de provincie vaak een sterke scheiding tussen landbouw en natuur ziet, kenmerkt het cultuurlandschap van Midden-Delfland zich doordat landbouw en natuur vaak met elkaar verweven zijn. Agrariërs beheren grote delen van het landschap en velen passen een vorm van agrarisch natuurbeheer toe. In de bedrijfsvoering hebben steeds meer agrariërs aandacht voor natuurontwikkeling (weidevogels) en op diverse locaties wordt weidevogelnatuur, vaak in eigendom

van Natuurmonumenten, beheerd door geselecteerde agrariërs. Dit gebeurt onder voorwaarden en onder regie van natuurbeschermers. Bijna alle agrariërs in het gebied passen weidegang toe, waardoor de koe in de wei een vertrouwd beeld is. Dit beeld wordt door bewoners en bezoekers gewaardeerd en is ook nodig om het land aantrekkelijk te houden voor de weidevogels. Daarnaast is voor de weidevogels vernatting van belang, waarvoor op diverse locaties natte natuur wordt ingericht. Natuurkernen (NatuurNetwerk Nederland) worden afgewisseld met grasland en met verspreide geriefhoutbosjes en knotbomen. De biodiversiteit en soortenrijkdom in het gebied nemen de laatste jaren toe, ook door maatregelen als de aanleg van natuurvriendelijke oevers en aangepast maaibeheer. Tevens passen veel agrariërs een vorm van kringlooplandbouw toe, wat een belangrijke bijdrage levert aan verbetering van de bodemkwaliteit en biodiversiteit.



Bijzonder Provinciaal Landschap

Positionering en omgeving

Legenda

- Deelgebieden Hof van Delfland
- Groene/blauwe verbindingen
- Gemeentegrenzen

0 2 km



A paved path leads through a lush green landscape. On the left, there are tall, thin trees and a field of yellow flowers. On the right, there are more trees and a field of yellow flowers. The sky is clear and blue.

“ We hebben Midden-Delfland steeds harder nodig als groene long. Voor dichtbevolkte steden is Midden-Delfland een essentiële achtertuin. Het is van groot belang stad en land zo goed en toegankelijk mogelijk met elkaar te verbinden.”

JEROEN OOIJEVAAR, WETHOUDER SCHIEDAM

Aantrekkelijke groene stad-landverbinding. Foto: Jacqueline Verhees

3. Thema-uitwerkingen

Ruimtelijke kwaliteit

Wat zijn de huidige kwaliteiten?

Het BPL is een open polderlandschap met een rijke geschiedenis waarin de invloed van de natuur en van de mens van eeuwen geleden nog steeds zichtbaar is. Het is een karakteristiek Hollands veenweidelandschap met vergezichten waarin veel historische elementen aanwezig zijn: kreekruggen, middeleeuwse polderverkavelingen, boezems, oude veendijken, trekkades met jaagpaden, molens, monumentale gemalen, landgoederen, relictten van kasteelplaatsen en voormalige buitenplaatsen, lintbebouwing en verspreide erven met erfbeplanting, monumentale boerderijen, oude dorpskernen, eendenkooien, monumentale beplanting en een oorspronkelijk stuk laagveen (De Vlietlanden). Aan de randen van het agrarische cultuurlandschap liggen diverse,

vooral beboste, recreatiegebieden als groene buffer tussen het stedelijke en het landelijke gebied. Het gebied is ontgonnen voor de landbouw en al eeuwenlang zorgen de agrariërs voor dit open en groene gebied dat in de loop der jaren steeds verder omsloten is door stedelijk gebied. De koe in de wei en de weidevogels zijn een vertrouwd beeld in het BPL. De dooradering van het gebied met recreatieve netwerken over land en over water zorgt ervoor dat er ook van dit unieke landschap genoten kan worden. Het landschap dichtbij is belangrijk voor het prettig wonen in de stad (vestigingsvoorwaarde).

Wat komt er op ons af / wat zijn de uitdagingen de komende 20 jaar?

De druk op het landschap neemt toe. De verandering van het klimaat en het aanpassen aan de gevolgen

Ruimtelijke kwaliteit – Kenmerken en kwaliteiten



daarvan (klimaatadaptatie), zoals het tegengaan van bodemdaling, leidt tot veranderingen in grondgebruik. De verstedelijkingsopgave met een toename van 210.000 woningen in Zuid-Holland vraagt om voldoende recreatiemogelijkheden dichtbij huis. Voor de energietransitie moeten duurzame vormen van energieopwekking een plaats krijgen. Het uitplaatsen van functies vanuit de stad naar het buitengebied en het toenemen van verrommeling in de stadsranden liggen op de loer. Herstel van biodiversiteit en het verminderen van nutriënten in het milieu vereisen wijzigingen in de agrarische bedrijfsvoering. Al deze ontwikkelingen hebben impact op het landschap. De uitdaging is om dit vorm te geven met behoud en indien mogelijk versterking van de kwaliteiten van het landschap.

Wat willen we bereiken?

De huidige kwaliteiten van het landschap worden behouden en versterkt. Ontwikkelingen en nieuwe functies voegen waarde toe aan het landschap.

Wat is hiervoor nodig?

- De verstedelijkingsopgave buiten het BPL invullen, zodat het landschap behouden blijft;
- De agrarische sector als drager van het landschap behouden;
- De openheid van het agrarische gebied behouden en versterken: lange zichtlijnen in oost-westrichting en zichtlijnen met een stedelijke skyline in noord-zuidrichting;
- Verwijderen van kassen en andere bebouwingselementen (zoals autosloperij) die de openheid van het landschap verstoren en het landschap een verrommelde aanblik geven;
- Het landschap niet verder aantasten door grootschalige infrastructuur. Kleinschalige infrastructuur die het BPL versterkt wordt goed landschappelijk ingepast;
- In de energietransitie uitgaan van draagkracht van het landschap;
- Versterken van de variatie in verschijningsvormen van de randen tussen het BPL en het stedelijk gebied (harde rand, overgangszone, groene lijst, breed/smalle) en daarmee realiseren van een hogere kwaliteit in de stadsranden;

- Bebouwing aan de rand van het BPL meer oriënteren op het landschap in plaats van op het stedelijk gebied;
- Intensivering van het ruimtegebruik in de recreatiegebieden met kleinschalige recreatieve bestemmingen en objecten is mogelijk mits passend in het landschap;
- De patronen van de kreekruggen, bestaande verkaveling en sloten behouden als onderlegger van het landschap voor nieuwe ontwikkelingen;
- Behouden van de doorzichten in de linten naar het achterliggende landschap;
- Bij nieuwe ontwikkelingen waardevolle cultuurhistorische ensembles behouden en beter zichtbaar maken;
- Bij functiewijziging (nieuwe bestemmingen) zoveel mogelijk gebruik maken van bestaande bebouwing en het verharde oppervlak niet uitbreiden;
- Nieuwe bebouwing situeren in de bestaande structuur van kernen en linten met behoud en versterking van de verschillen tussen polderlinten en boezemlinten;
- Bij nieuwe erven en uitbreiding van erven aansluiten bij de typologie van boezemlint, polderlint, cultuurhistorisch waardevolle linten, verspreide bebouwing en bebouwing op een kreekrug of terp;
- Erven situeren in de richting van de verkaveling en inrichten volgens het principe van een voor- en achterkant met erfbeplanting;
- Herstellen en versterken van het cultuurhistorisch erfgoed;
- Behouden en versterken van de ruimtelijke/ cultuurhistorische kenmerken per polder;
- Behouden van de karakteristieke ruimtematen van de polders;
- Behouden en versterken van de beleving van de open ruimte vanuit de randen van de polders (linten/ boezemkades/dorpen);
- Lichtuitstraling beperken: geen verlichting, indien wel verlichting nodig is gaat de voorkeur uit naar intelligente verlichting, wanneer andere verlichting wordt toegepast moet dit onderbouwd worden;
- Beheer tussen verschillende beheerders afstemmen;
- Meer toezicht en handhaving op de kwaliteit van het buitengebied en de bebouwing (tegengaan van verrommeling);
- De wettelijke bescherming van het gebied aanscherpen, waarbij het landschap niet op slot wordt gezet;

- Richtlijnen voor ontwikkelingen: opstellen van een beeldkwaliteitsplan voor het BPL met een verwijzing naar dit plan in de omgevingsplannen van gemeenten;
- Landschappelijke en cultuurhistorische waarden opnemen in de omgevingsplannen van gemeenten;
- De polderstudies (cultuurhistorische inventarisatie) die Midden-Delfland is Mensenwerk heeft uitgevoerd voor de polders in het Midden-Delfland gebied ook uitvoeren voor het oostelijk deel van de Zuidpolder van Delfgauw, Polder Schieveen, Oude Polder van Pijnacker en de Polder van Berkel;
- Inzetten van een polderarchitect voor het BPL voor onafhankelijke kwaliteitsaansturing en kwaliteitsborging. Hiermee wordt ook invulling gegeven aan de ontwikkelopdracht die de provincie bij de aanwijzing van het BPL heeft meegegeven.

Ruimtelijke kwaliteit – Wat willen we bereiken?

Openheid

— →
Open houden van lange zichtlijnen en verwijderen van storende en verrommelde bebouwing

☀️
De karakteristieken van de verschillende polders versterken

Randen

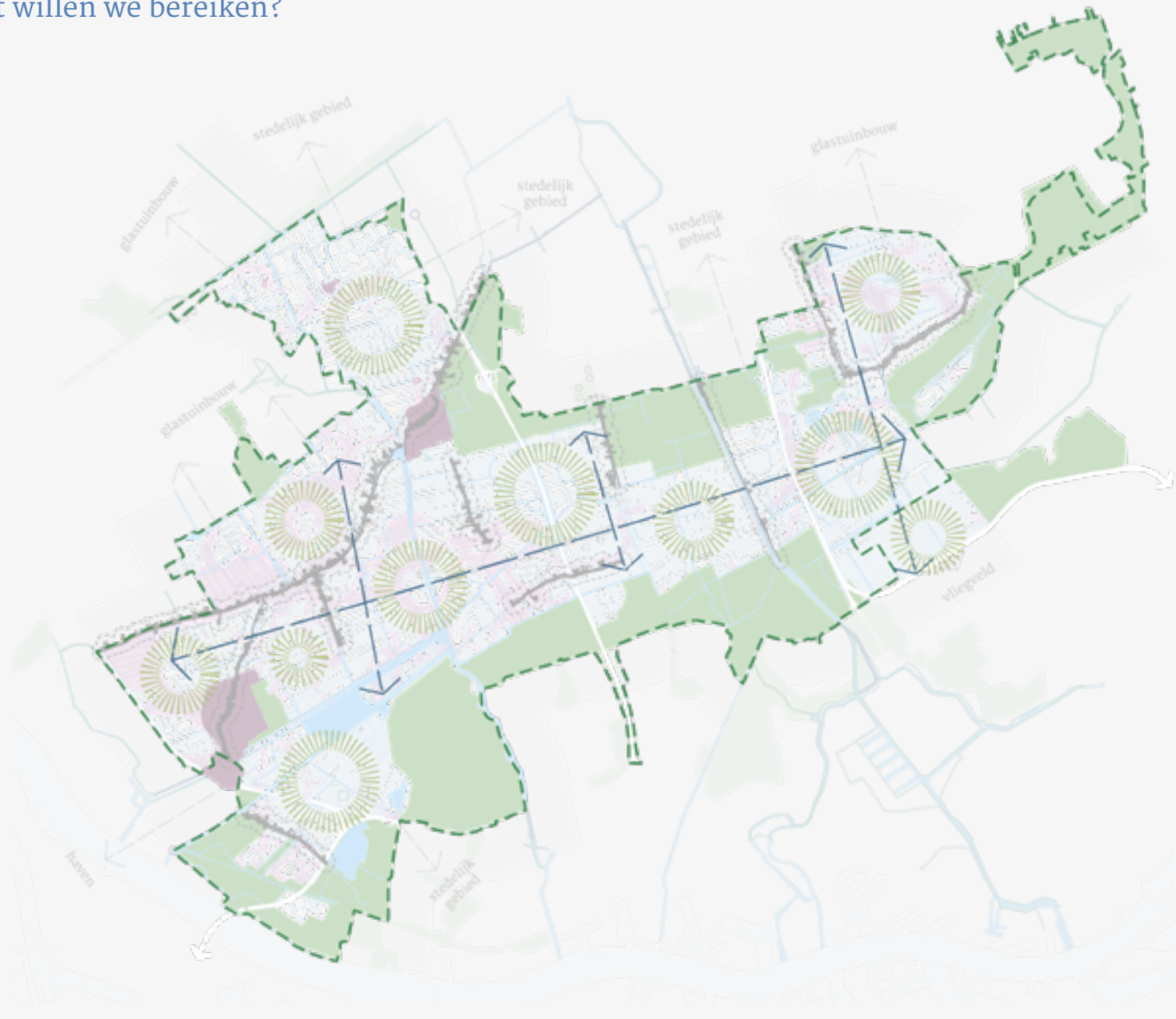
Versterken van de variatie in verschijningsvormen en versterken relatie stad-land


■
Intensivering van het ruimtegebruik in de recreatiegebieden met kleinschalige recreatieve bestemmingen en objecten, passend in het landschap en versterken van differentiatie tussen gebieden

Dragende structuren

🌊
Water- en cultuurhistorische structuren versterken als dragende structuren van het landschap en basis bij nieuwe ontwikkelingen

👁️
Doorzichten in linten behouden en relatie met achterliggende landschap versterken





“ Het is goed dat alle betrokken partijen samen hun visie op dit bijzondere landschap vastleggen om zo het landschap te beschermen en ontwikkelingen in de goede richting te sturen.”

LEEN SNIJDERS, WETHOUDER WESTLAND

Landbouw

Wat zijn de huidige kwaliteiten?

Een koe in de wei is het typisch Hollandse kenmerk voor het BPL. De open en weidse structuur van het polderlandschap is beeldbepalend voor dit veenweidegebied. Een gebied waar agrarische ondernemers hun (melk)veehouderij exploiteren. Tegelijk is het een uitnodigend landschap voor recreanten en toeristen, de bevolking uit het omliggende stedelijke gebied. Samen werken aan een agrarische sector met een gezond economisch perspectief voor deze bedrijven is van groot belang voor het BPL.

De agrariërs in het gebied, voornamelijk (melk)veehouders, fungeren als de hoeders en beheerders van het landschap. De agrariërs vormen een hechte community met een landelijk gezien bovengemiddelde aandacht voor duurzaamheid en innovatie. Het is een divers aanbod van agrariërs. Op een uitzondering na past ieder bedrijf weidegang toe. Er wordt ook veel aan weidevogelbeheer gedaan.

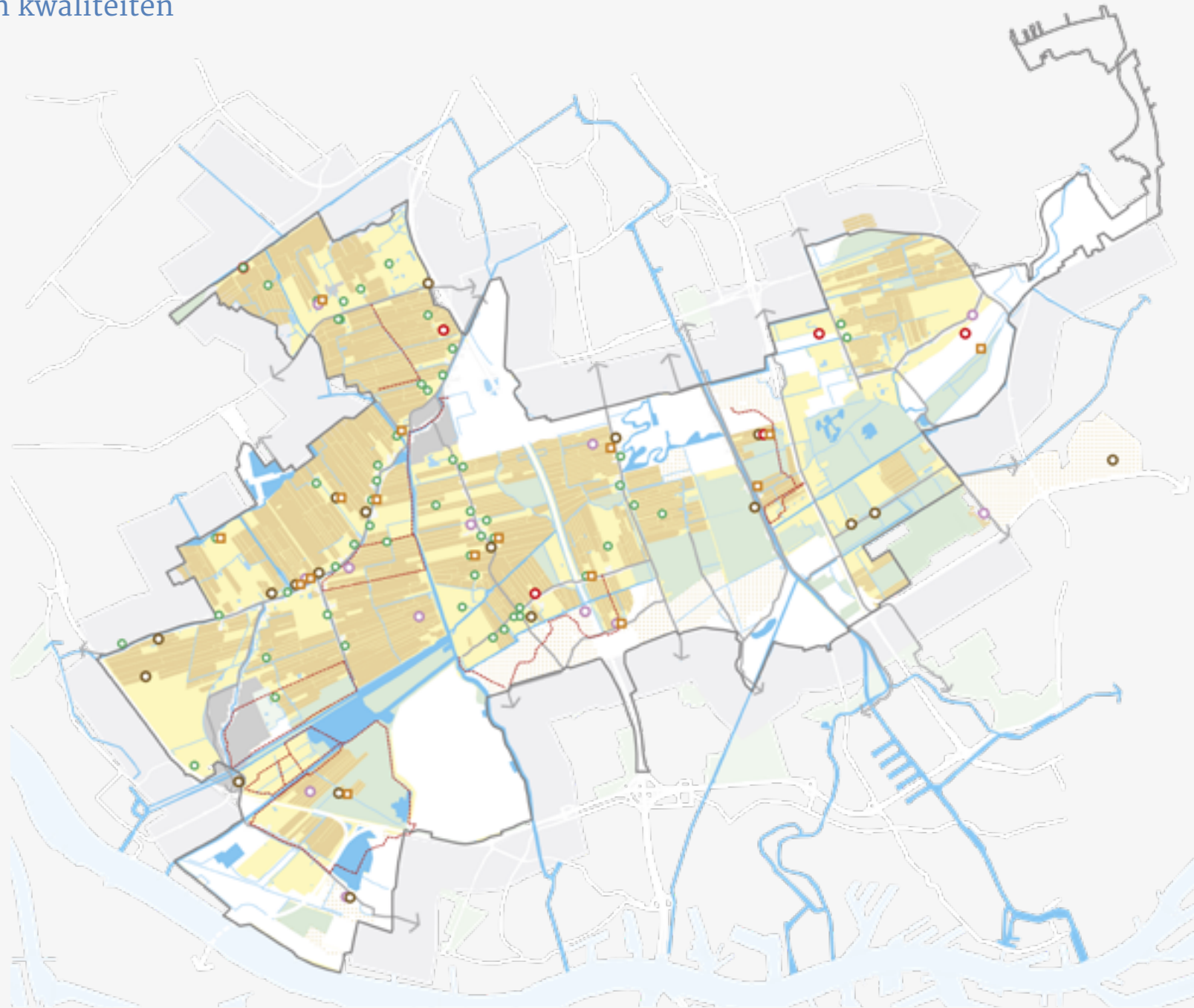
De beste waarborg voor het behoud van het BPL is het in stand houden van de boerenbedrijvigheid. Met het programma “Duurzaam Boer Blijven in Midden-Delfland” en het project Grondinstrument werken gemeente Midden-Delfland en LTO Delflands Groen, in samenwerking met andere partijen, aan behoud en versterking van een duurzame grondgebonden landbouw. Het Duurzaam Boer Blijven programma bestaat uit de onderdelen: Kringloopboeren, Jonge boeren netwerk en Experimenten, alle drie ondergebracht in het MIND-netwerk (www.middenindelfland.net).

Wat komt er op ons af/ wat zijn de uitdagingen de komende 20 jaar?

De ligging midden in de verstedelijkte Randstad maakt de agrarische bedrijfsvoering uitdagend, maar ook complex. Onderwerpen als natuurlijke handicaps (zoals veengrond, hoog water), verkeersdruk, recreatiedruk en andere concurrentienadelen zorgen ervoor dat het soms lastig is om de bedrijfsvoering te optimaliseren en het economisch rendement van de veehouderijen te verbeteren of op peil

Landbouw – Kenmerken en kwaliteiten

- Verduurzaming en innovatie**
- Landbouwgebied met een vorm van weidevogelbeheer
 - Overig landbouwgebied
 - Recreatiegebied in (mede-)beheer bij agrariërs
 - Natuurgebied in (mede-)beheer bij agrariërs
 - Experimenten Midden IN Delfland (MIND)
- Verbinding met de stad**
- Veehouderijen (stand 2019)
 - Tevens verkooppunten en horeca op de boerderij
 - Tevens educatieboeren
 - Tevens zorgboerderijen en kinderopvang
 - Agrarische wandelpaden
- Gebiedswegen
- Boezem en groot water
- Stedelijk gebied
- Kernen Midden-Delfland
- Grens BPL



te houden. De agrarische sector is nog van net voldoende omvang om het lonend te laten zijn voor toeleveranciers en andere dienstverleners (zoals de veearts, loonwerkers e.d.).

- De verdergaande druk dat minder nutriënten in het milieu komen vereisen aanpassingen in de bedrijfsvoering;
- De verdergaande milieumaatregelen bieden een kans om het BPL te onderscheiden als ‘koplopergebied’;
- De verdergaande verstedelijking brengt een toenemende behoefte aan recreatie met zich mee met bijbehorende verkeersdruk voor het agrarisch kerngebied. Dit mag niet nadelig zijn voor de veiligheid en agrarische bedrijvigheid;
- De energietransitie binnen de Metropoolregio Rotterdam Den Haag vraagt ook inzet vanuit de landschappelijke gebieden;
- De gevolgen van klimaatverandering kunnen een serieuze uitdaging vormen voor het economisch verdienmodel van de agrariërs;

- Er is een toenemende vraag van consumenten naar gezond en lokaal voedsel. De uitdaging zit erin dat de burger/consument de waardering voor het landschap, de productiemethode en de biodiversiteit koppelt aan de keuze voor zijn/haar voedsel.

De agrarische sector wil op innovatieve wijze haar bijdrage leveren aan antwoorden op deze maatschappelijke vragen en uitdagingen. Het is van belang dat deze oplossingen passen binnen de agrarische bedrijfsvoering om daarmee het economisch rendement op peil te houden of liever nog, te verbeteren. Daarmee ontwikkelt de agrarische sector een landschap met economische vitaliteit en ruimtelijke kwaliteit.

Wat willen we bereiken?

Een voor agrariërs aantrekkelijk BPL met ruimtelijke kwaliteit (open polderlandschap, koe in de wei) en een goed economisch perspectief. Binnen het bestaande programma “Duurzaam Boer Blijven in Midden-Delfland” en het project “Grondinstrument” werkt LTO Delflands Groen samen met

de gemeente Midden-Delfland en andere partners van de Gebiedstafel aan behoud en versterking van een duurzame grondgebonden landbouw. Overheidsorganisaties en gebiedspartijen ondersteunen het behoud van de agrarische sector als drager van het landschap. De sector speelt daarbij op innovatieve wijze in op bovengenoemde uitdagingen en biedt diensten aan voor maatschappelijke vraagstukken en knelpunten.

Wat is hiervoor nodig?

Om bovenstaande te bereiken creëren we ruimte en middelen om te innoveren en experimenteren. Onze aandacht gaat in het bijzonder uit naar:

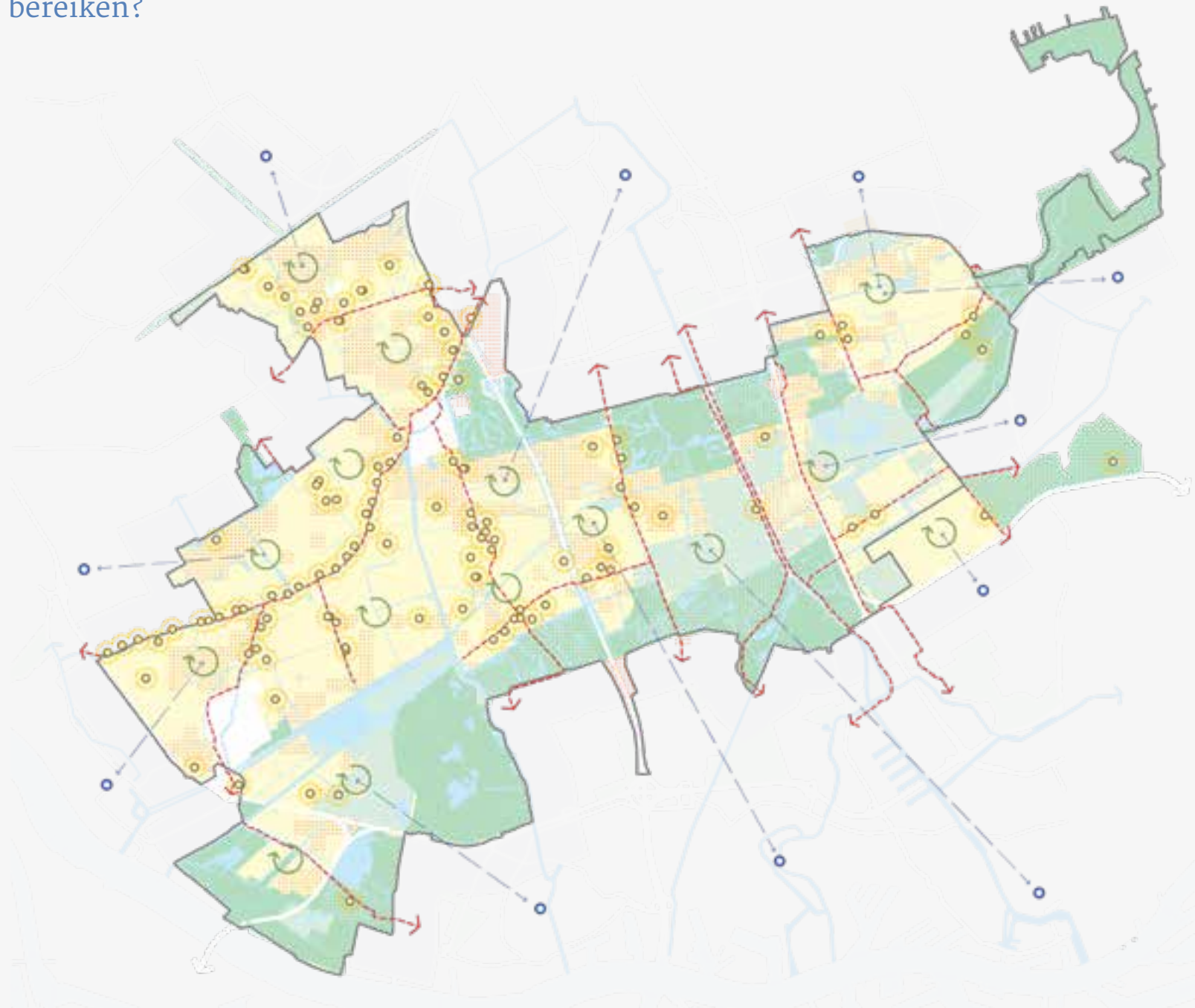
- Opschalen kringlooplandbouw waarbij het sluiten van de kringloop van bodem-plant-dier-mest de inzet is, verduurzamen landbouw, stapelen van vergoedingen voor inzet agrariërs;
- Jonge boeren netwerk voor samenwerken aan toekomstgerichte verdienmodellen, kansen benutten van nabije stad, zorgen voor continuïteit van de agrarische bedrijven;
- Een duurzamer en meer collectief agrarisch beheer van agrarische gebieden en waar mogelijk ook van de recreatiegebieden en natuurgebieden;
- Mogelijkheden van data gedreven landbouw en precisielandbouw;
- Duurzame energie, zoals kleine windmolens en zonne-energie op daken, waarbij steeds meer bedrijven streven naar energieneutraliteit en mogelijk energie kunnen leveren aan de nabije omgeving;
- Vermarkten van het gebied en de streekproducten, nieuwe verdienmodellen, nieuwe afzetgebieden, nieuwe producten, nieuwe samenwerkingsverbanden, nieuwe korte ketens;
- Vergroten van biodiversiteit, onder andere door het inzaaien van kruidenrijk grasland en stimuleren van weidevogelbeheer;
- Mogelijkheden om te anticiperen op versnelde bodemdaling. Drukdrainage is wellicht één van de mogelijkheden daartoe en daarvoor loopt nu een experiment;
- Verbeteren van de waterkwaliteit in nauwe samenwerking met het Hoogheemraadschap van Delfland;


- Een goed werkend grondinstrument, essentieel voor goede verkaveling en behoud van grondgebonden landbouw;
- Stimuleren opvolging en bedrijfsovername, zowel binnen als buiten familieverband;
- Daar waar opvolging binnen de familie financieel moeilijk is of wanneer er geen opvolger binnen familieverband zich aandient, zoeken naar andere, nieuwe, duurzame financieringsvormen om het agrarisch bedrijf te kunnen laten bestaan.

De landbouw van Midden-Delfland ziet zichzelf als partner in het leveren van diensten voor vraagstukken binnen al de andere thema's in deze visie.

Landbouw – Wat willen we bereiken?

-  **Verduurzaming en innovatie**
 - Vergroten aantal kringlooplandbouwbedrijven en deelnemers Duurzaam Boer Blijven programma
 -  Kansen voor energie op agrarische erven
 -  Verminderen/voorkomen versnelde bodemdaling
 -  Stimuleren weidevogelbeheer
- Verbinding met de stad**
 -  Oplossen verkeersdruk (bijv. door middel van vrijliggende fietspaden en passeerplekken)
 -  Meer afzetmogelijkheden streekproducten in stedelijk gebied (korte ketens)
 -  Natuur- en recreatiegebieden onder agrarisch (mede-)beheer



A photograph of several cows in a lush green field. The cows have various patterns, including black and white, brown and white, and solid brown. They are standing in a line, facing right. In the background, there are green trees and a building with a red roof under a clear blue sky.

“ Als biologisch melkveehouder met een educatie/excursie-neventak merken wij steeds in de praktijk hoe zeer de waarde van het landschap gevormd wordt door het perspectief van waaruit je kijkt. Wij willen de weg graag delen met een ieder wanneer men dat maar wil, de polders echter moeten leeg en rustig blijven. Die rust en leegheid willen we dan weer middels begeleide excursies toevoegen aan ons verdienmodel en zo toch de mensen de gelegenheid geven om ook het hart van de polder te beleven en vervolgens hart voor de polder mee naar huis te nemen.”

DIRK GRAVESTYEN, BIOLOGISCH MELKVEEHOUDER IN PIJNACKER

De koe in de wei, typisch voor Midden-Delfland. Foto: Kees Hummel

Biodiversiteit

Wat zijn de huidige kwaliteiten?

Er zijn verschillende landschapstypen te onderscheiden in het BPL (ruim 8000 ha) en juist door de afwisseling tussen verschillende biotopen in die landschappen, ontstaan kansen voor vele plant- en diersoorten.

Weidegebied

Het open, agrarische veenweidelandschap met de koe in de wei, biedt leefruimte voor weidevogels als de icoonsoort grutto, maar ook de Kievit, tureluur en scholekster. Het weidegebied is verdeeld in Natuurnetwerk Nederland (NNN, bijv. polder Noord-Kethel), weidevogelkerngebieden op agrarische grond (bijv. Commandeurspolder), agrarische grond met ANLb-pakketten (Agrarisch Natuur- en Landschapsbeheer) voor weidevogels (2.400 ha, waarvan ruim 700 ha zwaar beheer) en agrarische grond zonder specifiek weidevogelbeheer (totaal agrarisch gebied ca. 5.000 ha). Een deel van de agrarische grond bestaat uit oud grasland en kruidenrijk grasland en heeft slootkanten met verschillende soorten flora en fauna.

Gebieden met opgaande beplanting

Hieronder verstaan we de recreatiegebieden met bos (2.000 ha), de boerenerven, eendenkooien en de hakhoutbosjes.

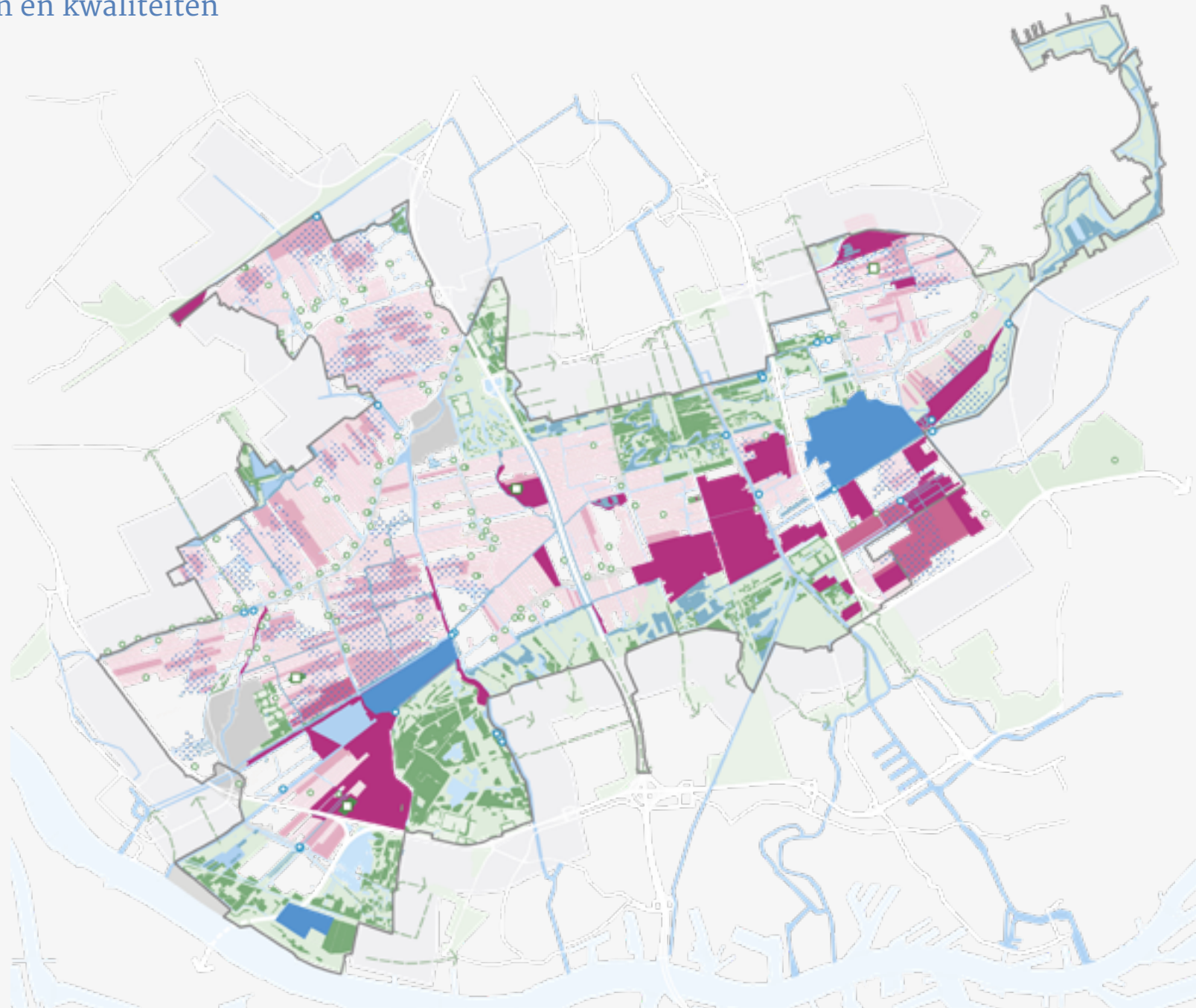
De relatief jonge recreatiegebieden (bijv. Abtswoudse bos) met afwisseling van bos en open ruimte bieden leefruimte voor vleermuizen als de icoonsoort rosse vleermuis, dag- en nachtvlinders en diverse vogelsoorten, zoals de ijsvogel. De recreatiegebieden langs de stadsrand zijn als overgangsgebied voor gebouw bewonende vleermuizen en voor vogels als foerageergebied cruciaal.

De boerenerven bieden een variatie aan bomen en struiken, boomgaarden met fruitbomen, hoeken die verwilderen en mesthopen, takkenhopen en composthopen. Dit geeft voedsel, beschutting en nestgelegenheid voor insecten (waaronder wilde bestuivers), vogels (bijv. zwaluwen en mussen), uilen (bijv. icoonsoort steenuil) en kleine zoogdieren (bijv. vleermuizen en icoonsoort egel).

De eendenkooien en hakhoutbosjes zijn met de wilgen, elzen, essen en stinzenplanten 'stepping stones' voor

Biodiversiteit – Kenmerken en kwaliteiten

- Weidegebied**
- Natuurnetwerk Nederland (NNN)
 - Weidevogelkerngebied
 - Agrarisch natuur- en landschapsbeheer
- aanvullende pakketten
 - Agrarisch natuur- en landschapsbeheer
- legselbeheer
 - Hoge aantallen weidevogels (telresultaten 2019)
 - Oud grasland (gecontracteerd via
groenfonds Midden-Delfland)
- Gebieden met opgaande beplanting**
- Recreatiegebieden met bos
 - Eendekooien
 - Agrarische erven
 - Stad-landverbindingen met ecologische waarde
- Moerasgebied**
- Waterstructuren en -verbindingen
 - Moeraskernen
 - Natte ecologische zones
 - Vispassages
- Groen/natuur buiten BPL
- Kernen Midden-Delfland
- Stedelijk gebied
- Grens BPL



broedvogels (als bosuil en spotvogel) en dagvlinders als de icoonsoort argusvlinder.

Moerasgebied

In het gebied liggen twee grote moeraskernen, de Akerdijkse Plassen en de Vlietlanden met een veenbodem als ondergrond, beide onderdeel van het NNN. In de Vlietlanden groeien zeldzame soorten als dotterbloem, brede orchis en moeraskartelblad. Dit biedt leefruimte voor bijvoorbeeld de icoonsoort argusvlinder. De Akerdijkse Plassen zijn grotendeels afgesloten qua waterinlaten van het omringende gebied waardoor bijzondere libellensoorten als de vroege glazenmaker te vinden zijn. Bijzondere vogelsoorten die voorkomen in de moerasgebieden zijn de rietzanger, icoonsoort blauwborst, lepelaar en zilverreiger. Er leven verschillende muizensoorten, zoals de waterspitsmuis en de icoonsoort noordse woelmuis. De aanwezige waterstructuren en -verbindingen in het gebied geven oriëntatie voor vleermuizen (zoals de internationale icoonsoort meervleermuis) en ruimte voor vissen.

Wat komt er op ons af / wat zijn de uitdagingen de komende 20 jaar?

- Uitbreiding van infrastructuur, waardoor ruimte voor biodiversiteit afneemt en barrièrewerking en verstoring toeneemt;
- Verandering van het klimaat en het aanpassen aan de gevolgen ervan door planten- en diersoorten;
- Het behoud van de agrariërs als belangrijke beheerder van het weidegebied staat onder druk, veel agrarische bedrijven stoppen de komende decennia. Het is onzeker of met overname van de gronden de biodiversiteit afneemt of juist toeneemt;
- Een nieuw Gemeenschappelijk Landbouwbeleid (GLB), wat naar verwachting kansen biedt voor biodiversiteit;
- Vooral in weidegebied en moerasgebied zorgt toename van de recreatiedruk (waaronder waterrecreatie) voor verstoring van flora en fauna, indien je dit niet reguleert;
- De waterkwaliteit moet verbeterd worden in delen van het boezem- en polderwater. De huidige waterkwaliteit draagt bij aan het ontbreken van icoonsoorten bij de planten;

- Vanuit de energietransitie is de verwachting dat er kleine (particuliere) windmolens in het gebied komen. De invloed van deze kleine molens op de biodiversiteit is nog onvoldoende bekend.

Wat willen we bereiken?

Vergroten en versterken van de huidige biodiversiteit in het BPL en het realiseren van een netwerk van verbindingen (bijv. ecologische dijken en bermen en natte ecologische verbindingen).

Wat is hiervoor nodig?

Voor alle landschapstypen is van belang:

- Aanpak van exoten in het beheer;
- Inzetten op goede waterkwaliteit (chemisch en ecologisch);
- Behouden van kleine landschapselementen;
- Vergroten van de diversiteit in beplanting;
- Realiseren van kruidenrijke randen;
- Ecologisch beheer met fasering in ruimte en tijd;
- Geen gebruik maken van bestrijdingsmiddelen;
- Gebiedsgerichte samenwerking tussen alle grondgebruikers;
- Verhogen van de betrokkenheid van bewoners en de bijdrage die zij kunnen leveren aan biodiversiteit.

Weidegebied

- Inzetten op een duurzame, economisch rendabele (melk)veehouderij die bijdraagt aan het in stand houden van het waardevolle agrarische landschap door het toekennen van een economische waarde aan de maatschappelijke vraag naar meer biodiversiteit;

- Nog meer inzetten op kringlooplandbouw, de agrariërs in Midden-Delfland lopen al ruim 10 jaar voorop hierbij. Bij kringlooplandbouw vormt een gezonde bodem de basis voor een evenwichtige biodiversiteit in en boven de grond;
- Vergroten biodiversiteit door toepassing van meer kruidenrijk grasland wat zorgt voor toename van insecten, zoogdieren, vogels en bacteriën zowel in als op de bodem. Kruiden zorgen voor een smakelijker rantsoen van eigen land. Klaversoorten zijn daarnaast ook uitstekende stikstofbinders;
- Uitbreiden areaal agrarische grond met ANLb-pakketten om de weidevogelstand te verbeteren;
- Behouden areaal 'oud' grasland;
- Uitbreiden areaal plas-dras gebieden;
- Verbeteren beheer natuurvriendelijke oevers en voorkomen van rietgroei;
- In het beheer is de aanpak van 'onkruiden' die een negatieve invloed hebben op de kwaliteit van het grasland voor weidevogels van belang, ook op naastgelegen percelen;
- Het realiseren van meer en optimaal ingerichte en door agrariërs beheerde (kern-)gebieden met duurzaam en langjarig weidevogelbeheer om de huidige populatie weidevogels te behouden en te versterken;
- Onderzoeken waarom de weidevogels in bepaalde delen van het BPL nauwelijks voorkomen en wat er nodig is om dit te verbeteren;
- Vergroten biodiversiteit door toepassing van kruidenrijke bermen en deze meer extensief te beheren. Door communicatie de verschillende terreinbeheerders stimuleren het bermbeheer op elkaar af te stemmen en zo een samenhangend bijenlandschap te creëren;
- Aanpakken van predatie in gebieden waar de leefomstandigheden voor weidevogels goed zijn, maar het broedsucces door predatie laag is;
- Onderzoeken van kansen binnen de recreatiegebieden aan de zuidrand voor bijvoorbeeld opvetlocaties en afstemming in beheer voor optimalisatie van foerageergebieden van weidevogels;
- Het ontwikkelen van een door alle partijen gedragen strategie waarbij vrijkomende agrarische gronden beschikbaar blijven voor agrarische ondernemingen en tegelijkertijd ten goede komen aan extensivering van bedrijven en het vergroten van de biodiversiteit;

- Experimenteren met nieuwe verdienmodellen voor agrarische ondernemers, waarbij het vergroten van de biodiversiteit gepaard gaat met een bedrijfseconomisch voordeel door betere verwaarding van producten;
- Inzet van samenwerkingsverbanden met relevante gebiedspartijen (waaronder agrariërs) voortzetten om biodiversiteit te vergroten (bijv. Weidevogelpact) en nieuwe allianties aangaan.

Gebieden met opgaande beplanting

- Soortspecifieke maatregelen nemen, bijv. voor huiszwaluwen en boerenzwaluwen (gebouw-gebonden maatregelen, boerenerven behouden, kleinschalige inrichtingsmaatregelen nemen);
- Kansen inventariseren (erfscan uitvoeren) voor het vergroten, behouden en versterken van de biodiversiteit op (boeren)erven;
- Inrichting en beheer van recreatiegebieden aan de stadsranden afstemmen op verhogen van de biodiversiteit en daarmee de aantrekkelijkheid voor omwonenden en bezoekers. Onder andere door meer aandacht te geven aan de revitalisatie van de

populierenbossen en betere zoom-mantel-kern overgangen te creëren;

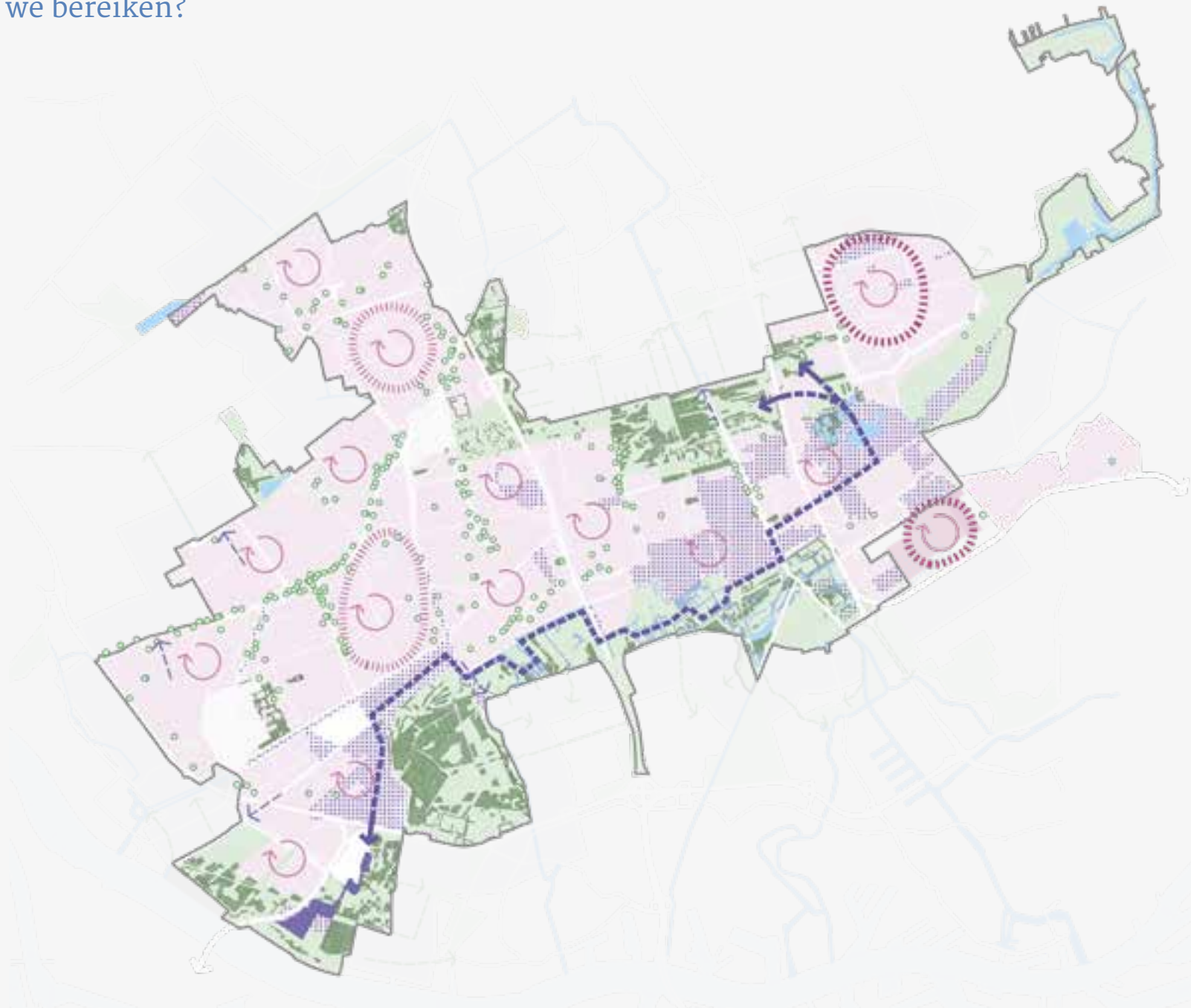
- Opzetten monitoringsprogramma voor de recreatiegebieden op flora, fauna en habitatontwikkeling gecombineerd met een tevredenheidsonderzoek onder de bezoekers;
- Vergroten biodiversiteit door toepassing van kruidenrijke bermen en deze meer extensief te beheren. Door communicatie de verschillende terreinbeheerders stimuleren het bermbeheer op elkaar af te stemmen en zo een samenhangend bijenlandschap te creëren.

Moerasgebied

- Aanleggen van moeras-as waarbij de Vlietlanden en de Ackerdijkse plassen aan elkaar verbonden worden via de recreatieve rand langs Vlaardingen en Schiedam;
- Tegengaan van een eenzijdige ontwikkeling met riet bij aanleg en beheer van natuurvriendelijke oevers;
- Vergroten, behouden en versterken van de onderwaternatuur.

Biodiversiteit – Wat willen we bereiken?

- Weidegebied**
- Verbeteren leefomgeving weidevogels
 - Uitbreiden kringlooplandbouw (gehele gebied)
 - Bestendig duurzaam weidevogelbeheer
 - Weidevogelkerngebieden realiseren
 - Foerageergebied weidevogels
- Gebieden met opgaande beplanting**
- Erven: op basis van erfscan verbetering/toename soorten
 - Recreatiegebieden: andere soorten, verbetering inrichting en beheer gericht op vergroten soortensamenstelling
- Moerasgebied**
- Realiseren en versterken moeras-as (indicatief)
- Waterkwaliteit**
- Verbeteren waterkwaliteit
 - Hele goede waterkwaliteit voor moeras- en natuurgebieden (NNN)
 - Tegengaan verontreiniging uit kassengebied
 - Waterharmonica



0 2 km



“ Het wordt steeds belangrijker om in het Bijzonder Provinciaal Landschap te kunnen ontspannen en te genieten van de natuur. Samen werken we aan mooie verbindingen om vanuit Delft lopend en fietsend bij deze oase van rust te kunnen komen.”

STEPHAN BRANDLIGT, WETHOUDER DELFT

Kievit in het grasland van Midden-Delfland. Foto: Diny Tubbing

Stadsranden, recreatie en groenstructuur

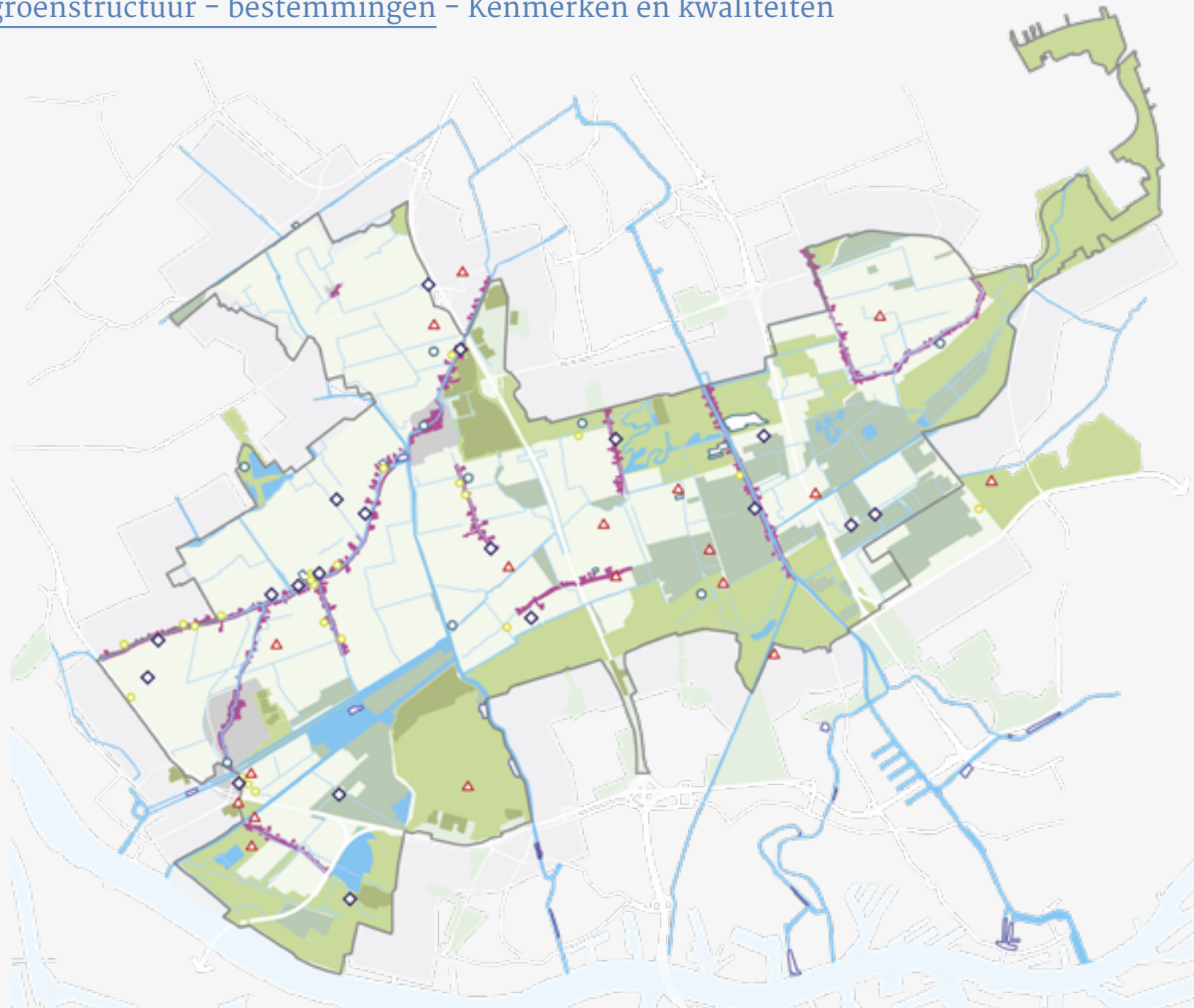
Het BPL kent verschillende gebieden. Het kerngebied bestaat voornamelijk uit open agrarisch of natuurlijk polderlandschap. De stadsranden vormen de randen van het BPL, hierbinnen liggen de stedelijke uitloopgebieden en recreatiegebieden van de omliggende gemeenten. De stedelijke groenstructuren van omliggende gemeenten zijn verbonden met het BPL via de stadsranden. Deze groenstructuren zijn niet altijd voorzien van goede en aantrekkelijke recreatieve verbindingen vanuit het stedelijk- en landschappelijk gebied. Daarmee is ook de mentale nabijheid van het BPL beperkt, de recreatiegebieden en het open landschap zijn in de beleving ver weg.

Wat zijn de huidige kwaliteiten?

- Het open polderlandschap biedt een open ruimte van formaat met extensieve recreatie;
 - Het BPL is redelijk goed bereikbaar en de routes sluiten aan op het recreatief netwerk aldaar (water, wandel, ruiter, fiets);
 - De verbindingen door de stadsranden zijn wisselend en divers van aard en karakter;
 - De belevingswaarde van het gebied is groot met cultuurhistorische, agrarische, ecologische en landschappelijke waarden;
 - Kernelementen zijn het open agrarisch en natuurlijk veenweidegebied, de stadsranden en de recreatiegebieden daarbinnen, de omliggende dorpen en steden (combinatie natuur, cultuur, historie, horeca, kunst, musea, retail, events) en het rivier-, haven- en deltalandschap;
 - De landbouw met nevenactiviteiten levert diensten en voedsel aan de stedelijke gebieden;
 - De maatschappelijke betrokkenheid is groot, via experimenten en maatschappelijke initiatieven zoals een voedselbos, pluktuinen en een herenboerderij.
- Voorzien in de groenbehoefte voor het stedelijk gebied als groene long en rust en ruimte;
 - Groen draagt in belangrijke mate bij aan de gezondheid van de inwoners;

Stadsranden, recreatie en groenstructuur - bestemmingen - Kenmerken en kwaliteiten

- Gebieden**
- Recreatiegebied
 - Golfbanen en sportvoorzieningen
 - Natuurgebied
 - Historische kernen en linten
 - Open agrarisch landschap met cult. waarden
 - Stedelijk groen
 - Boezem en groot water
- Bestemmingen**
- Recreatieve voorzieningen op erven
 - Campings
 - Bed & breakfast
 - Jachthavens
 - Maneges en paardenstallingen
 - Verkooppunten streekproducten
- Stedelijk gebied
- Kernen Midden-Delfland
- Grens BPL



0 2 km



Stadsranden, recreatie en groenstructuur - verbindingen - Kenmerken en kwaliteiten

- Verbindingen**
- Boezem en groot water
 - Vaarroutes
 - Kanoroutes
 - Stad-landverbinding
 - Fietsroutes (knooppuntennetwerk)
 - Wandelroutes (knooppuntennetwerk)
 - Skate-/ruiter-/mountainbikeroutenetwerk
 - Agrarische wandelpaden
 - Spoor/metrolijn met stations
 - TOP's (toeristische overstappunten)
- Recreatiegebied
Kernen Midden-Delfland
Stedelijk gebied
Grens BPL



Wat komt er op ons af? / Wat zijn de uitdagingen de komende 20 jaar?

De groengebieden worden steeds belangrijker voor recreatie, welzijn en ontspanning, zeker met de verstedelijkingsopgave en forse toename van het aantal inwoners in de regio. Dit vraagt inzet op bereikbaarheid, toegankelijkheid, vindbaarheid en programmering. Tegelijkertijd neemt de druk naar en in het gebied toe met mogelijke conflictsituaties tussen recreanten en recreantenstromen, knelpunten met natuurlijk of agrarisch gebruik en negatieve effecten op de huidige kernwaarden rust, ruimte en biodiversiteit. Het BPL biedt slechts een beperkte beschermde status voor het open landschap.

De noodzaak van behoud, versterking en ontwikkeling van het open landschap met robuuste groenstructuren enerzijds en aantrekkelijke recreatieve routes en recreatiegebieden met voorzieningen voor de recreanten anderzijds wordt steeds belangrijker. Deze ontwikkelingen komen samen in de stadsranden waar de uitwisseling tussen stedelijk en landschappelijk plaatsvindt. Daarbij moeten we kunnen afwegen welke functies waar in de stadsranden

terechtkomen, zowel stedelijk als landschappelijk. Het kan daarbij ook gaan om bovenlokale vraagstukken over energie, klimaat, water, voedsel, natuur, mobiliteit en woon- en leefomgeving.

Het is de opgave om het open polderlandschap, de recreatiegebieden en de stadsranden door te ontwikkelen, de nabijheid en aantrekkelijkheid te vergroten en de beleving te versterken. Dit aansluitend op de ontwikkelopdracht die de provincie het BPL heeft meegegeven bij de aanwijzing: beter aansluiten op de stedelijke groenstructuur, groenbehoefte en groenprogramma. Dat vraagt om stevige regie en een kwalitatieve aanpak, vanuit het landschap en de stedelijke gebieden.

Wat willen we bereiken?

We willen een sterk en aantrekkelijk BPL voor bewoners met balans tussen recreatieve activiteiten, agrarische bedrijfsvoering, natuur, landschappelijke kwaliteit en beleving en dat verweven is met het stedelijk gebied. Dat houdt in dat de stadsranden de omwonenden verleiden

om het aangrenzende landschap en recreatiegebieden te verkennen. Hiervoor wordt ingezet op identiteit, programmering en bereikbaarheid.

Identiteit en programma

Bij een sterk en aantrekkelijk BPL hoort het versterken van de recreatiegebieden en stadsranden met een eigen passende identiteit, maar ook het agrarisch gebruik en de natuurgebieden uit de natuurvisie van Natuurmonumenten en Staatsbosbeheer (Naar een aantrekkelijk en biodivers Midden-Delfland in 2040. Visie op natuur, landschap en beleving in het Bijzonder Provinciaal Landschap). Naast aantrekkelijke, zoveel mogelijk vrij liggende routes is ook passende programmering in het gebied van belang, van rondleidingen tot specifieke voorzieningen. In de stadsranden kunnen we intensiveren om (een deel van) de verwachte toename aan bezoekers op te vangen, met zicht op het agrarisch polderlandschap. Dit polderlandschap is ingericht voor meer extensieve recreatie. Het gebied is bekend en mensen weten wat ze hier kunnen doen door gerichte communicatie vanuit gezamenlijke gebiedsmarketing. Ook in het gebied worden

mensen geïnformeerd over het landschap en het gebruik. Uitgangspunten voor het versterken van de kwaliteit vormen cultuurhistorische, agrarische en ecologische waarden.

Bereikbaarheid naar en binnen het BPL

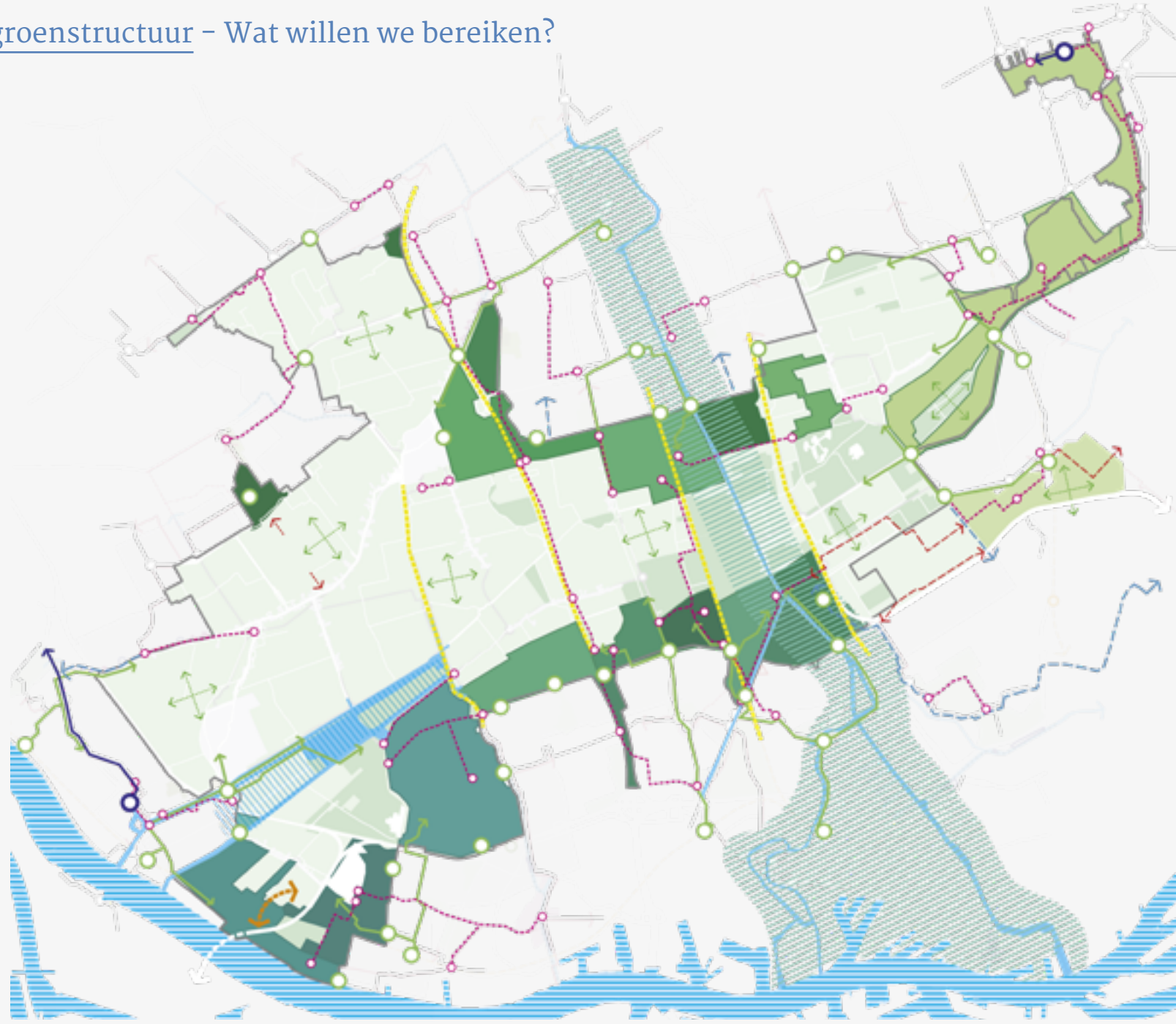
De bereikbaarheid naar het BPL kan op meerdere plekken verbeterd worden door het stedelijk en recreatief netwerk beter aan elkaar te verbinden en deze recreatief aantrekkelijk en vrij liggend te maken. De Schie en vaarten vormen daarbij belangrijke structurerende elementen. Ook het realiseren van recreatieve poorten in de stadsranden, inclusief groene OV-haltes, als entrees naar het landschap draagt bij aan het verbeteren van de bereikbaarheid, aantrekkelijkheid en vindbaarheid van het BPL. Het is de uitdaging om de oost-west verbindingen in de stadsranden en waar nodig ook in het open kernlandschap te versterken. Dat kan met rondjes rondom specifieke icoonplekken, maar ook over het spoor, de Schie en snelweg heen. Duidelijke en eenduidige routeverwijzingen vanuit het stedelijk gebied leiden naar en door het BPL, inclusief themaroutes.

Wat is hiervoor nodig?

- Analyse van de stadsranden met stad-land verbindingen, voorzieningen en stakeholders (bereikbaarheid, ecologische waarde en belevingswaarde) – Verzamelen van informatie en situatie verschilt per gemeente, dit samenbrengen, gelijktrekken en integreren;
- Op schaal van BPL analyseren van het huidig recreatief netwerk en aandachtspunten in beeld brengen vanuit beleving, vindbaarheid, biodiversiteit (voor zover nog niet is gedaan);
- Visie op en aanpak voor behoud en doorontwikkeling van de kernkwaliteiten en landschappelijke zonering van het gebied (voor zover nog niet gedaan);
- Identiteitsbepaling recreatiegebieden (sfeergebiedenbepaling NBTC);
- Agenderen van recreatiebereikbaarheid en aantrekkelijkheid van recreatieve verbindingen bij de Metropoolregio Rotterdam Den Haag;
- Uitwerking van het Regioproject Schiezone van Landschapspark Zuidvleugel;
- Faciliteren van initiatieven die het recreatief aanbod versterken;
- Behoefte in kaart brengen:
 - o Data/leefstijlenonderzoek CBG om inzichtelijk te krijgen wat de recreant wil beleven (gebruikersgroepen);
 - o Data-alliantie (Metropoolregio Rotterdam Den Haag/provincie Zuid-Holland);
- Huidige gebruik van de recreatiegebieden en het open landschap in kaart brengen;
- Inzicht krijgen in hoeveel recreatieve druk het BPL en de verschillende gebieden daarbinnen aan kunnen zonder dat dit ten koste gaat van het landschap, de natuur en de agrarische activiteiten;
- Eenduidig beheer van de recreatieve routes.

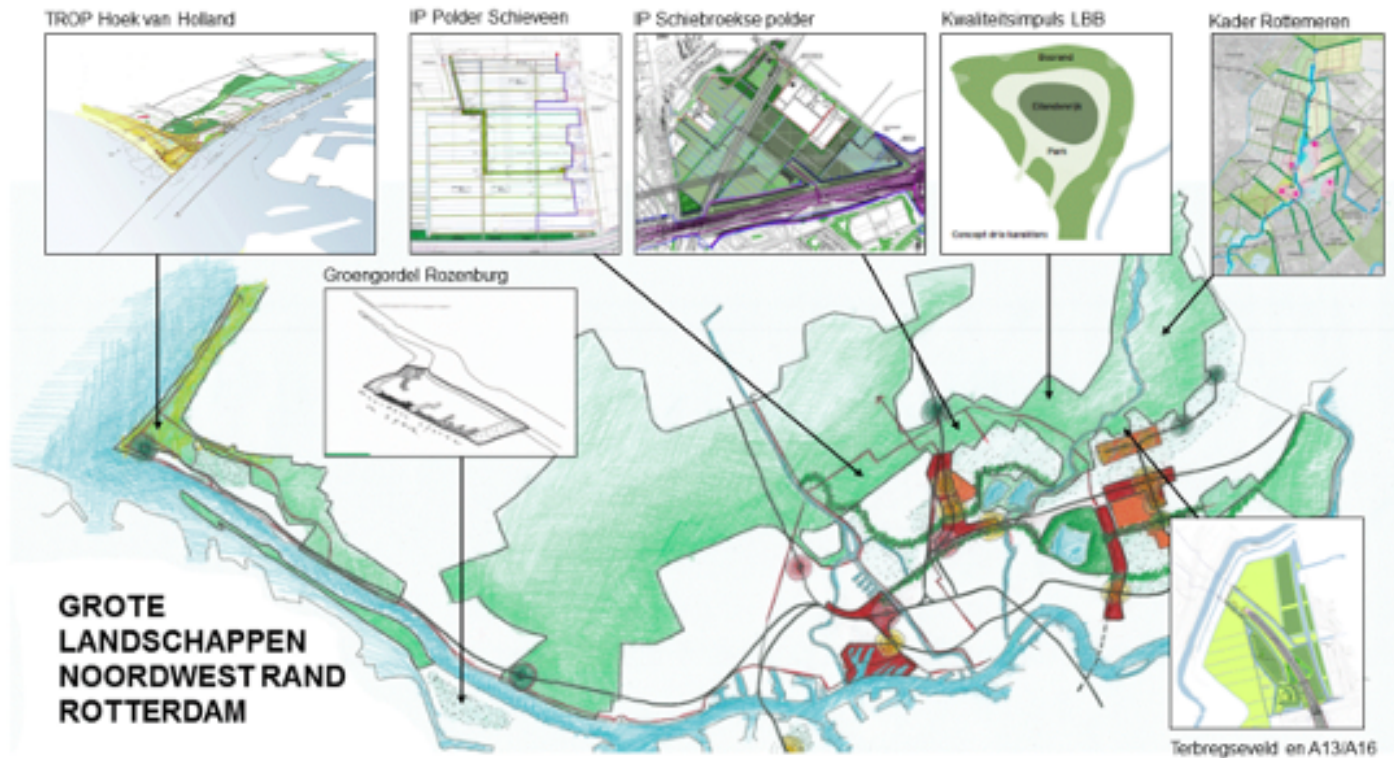
Stadsranden, recreatie en groenstructuur – Wat willen we bereiken?

- Bereikbaarheid en toegankelijkheid**
- Recreatieve poorten versterken
 - Verbeterpunten fietsknooppuntennetwerk
 - Nieuwe fiets-/wanderverbinding
 - Gewenste nieuwe wanderverbinding (indicatief)
 - Realiseren stad-land verbindingen
 - Tijdelijke agrarische wandelpaden (indicatief)
 - Barrières voor oost-westverbindingen opheffen
 - Onderdoorgang Hoekse Lijn (indicatief)
 - Verbeteren vaarroutes
- Identiteit en programmering**
- Versterken agrarisch cultuurlandschap
 - Behoud identiteit natuurgebieden
 - Intensivering en versterking identiteit recreatiegebieden
- Landschapspark Zuidvleugel, regioproject Schiezone (studiegebied)
- Vlietlanden: natuur-recreatie as
- Rivier als getijdenpark



De opgave is niet alleen te komen tot een integraal overzicht van alle initiatieven, maar juist ook welke maatregelen de identiteit, beleefbaarheid of gebruik van het gebied kunnen versterken. Ingrepen in het BPL kennen vele stakeholders. De behoeftes moeten zijn afgestemd op en met stakeholders in stedelijk en landelijk gebied, regio en aangrenzende

wijk, natuur- & milieuverenigingen, sport etc. Hierin kan de Gebiedstafel een coördinerende rol oppakken, voor onderzoek, afstemming en mogelijk prioritering en uitvoering. Hieronder een voorbeeld van de diversiteit aan ontwikkelingen.



Diversiteit aan ontwikkelingen aan de noordwest rand van gemeente Rotterdam



“ Het Bijzonder Provinciaal Landschap Midden-Delfland
is een uitgelezen gebied om te kunnen fietsen, varen en
wandelen”

EDO HAAN, BURGEMEESTER MAASSLUIS

Haven van Schipluiden. Foto: Irene Mulder

Water en klimaat

Wat zijn de huidige kwaliteiten?

- Watergerelateerde natuur (weidevogels);
- (Water-)bergingsgebieden als multifunctionele landschappen (natuur, extensieve landbouw, recreatie);
- Waterhistorie afleesbaar aan slotenpatroon en kreekruggen behorend bij een typisch veenweidelandschap, cultuurhistorische elementen en -monumenten, (boezem-)kaden, trekvaarten zoals de Schie;
- Het gebied draagt bij aan verkoeling van stedelingen/stad;
- Waterrecreatie.

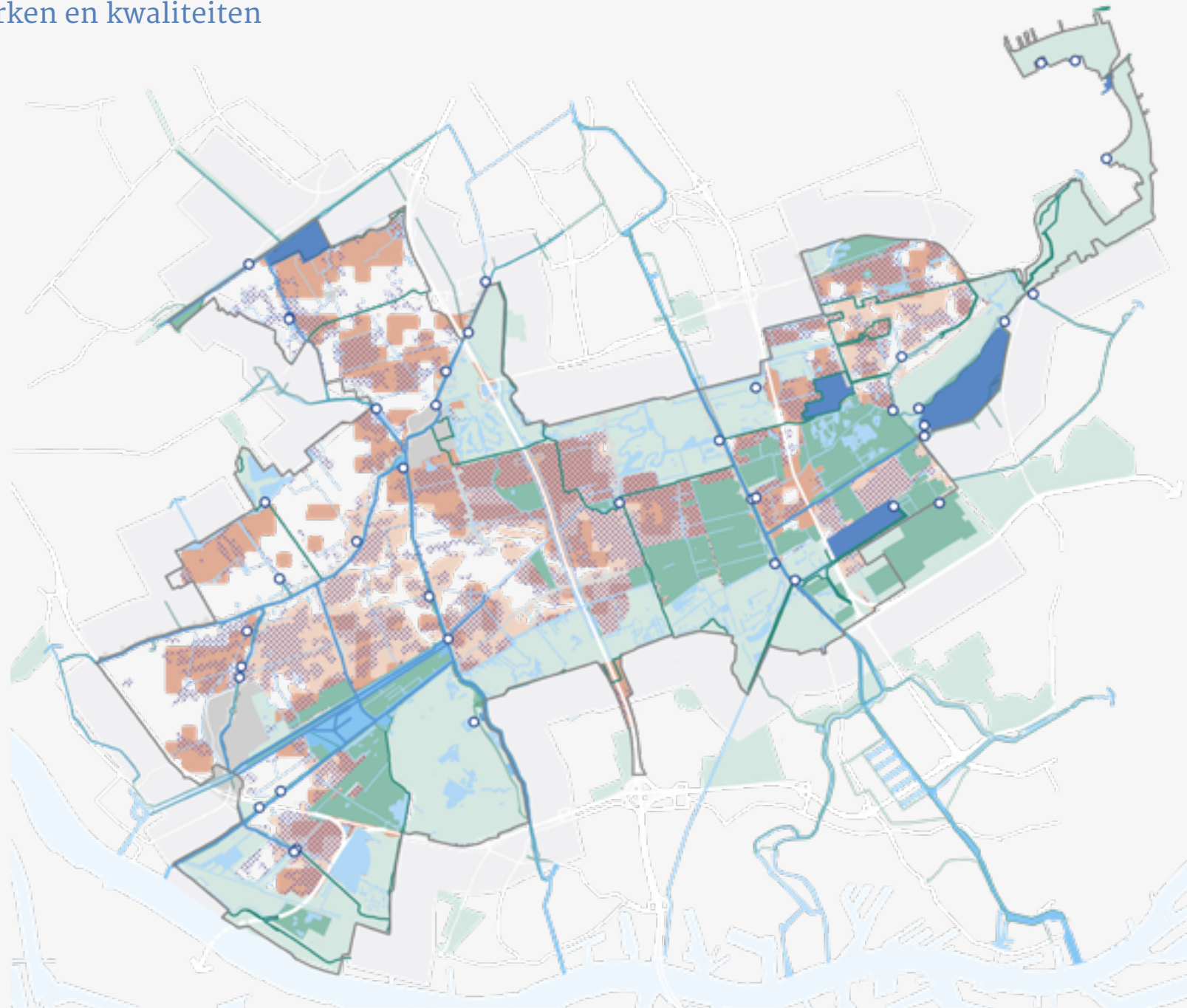
Wat zijn de uitdagingen de komende 20 jaar?

Het veenweidelandschap van het BPL is laaggelegen, met name door bodemdaling. In combinatie met klimaatverandering staan we de komende 20 jaar voor de volgende uitdagingen:

- Meer en intensere neerslag veroorzaakt vernatting en grotere kans op wateroverlast;
- Langere perioden van droogte veroorzaakt mede bodemdaling en daarmee het vrijkomen van broeikasgassen, (veen)kaden kunnen uitdrogen, minder beschikbaarheid van zoetwater waardoor de waterkwaliteit afneemt;
- Het wordt warmer waardoor de waterkwaliteit verslechtert en daarmee de biodiversiteit in het water afneemt. Exoten, zoals de Amerikaanse rivierkreeft, kunnen dominantier worden, waardoor de veiligheid van de keringen in gevaar komt en de afvoercapaciteit wordt belemmerd. De aantrekkelijkheid voor waterrecreatie neemt af;
- Nadelen van zeespiegelstijging, zoals toename van overstromingsrisico's en zoute kwel, spelen op langere termijn dan de komende 20 jaar;
- Een verder zakkende bodem op de plekken waar aanwezig veen nog verder verdroogt en broeikasgassen vrijkomen, waardoor deze plekken op den duur minder goed te gebruiken zijn voor kwetsbare functies, zoals natuur en landbouw;

Water en klimaat - Kenmerken en kwaliteiten

- Watersysteem**
- Boezem en (water)keringen
 - Polderscheiding (niet zijnde boezem)
 - Groot water
 - Polderwatergang
 - Poldergemalen
- Gebieden met specifieke watercondities**
- Waterbergingsgebied (meerdere functies)
 - Veen aan het oppervlak (bodemdalingsgevoelig)
 - Klei op veen (droogtegevoelig)
 - Gebied met functie recreatie (zonder wateroverlastnormering)
 - Gebied met functie natuur (zonder wateroverlastnormering)
 - Gebieden met drooglegging < 40 cm
- Kernen Midden-Delfland
Stedelijk gebied
Grens BPL



0 2 km



- In het water komen nog te veel nutriënten en gewasbeschermingsmiddelen voor. Dat is slecht voor de gezondheid, leefomgeving en biodiversiteit. Om de waterkwaliteit te verbeteren zijn maatregelen om emissies te voorkomen in en om het gebied noodzakelijk.

Wat willen we bereiken?

In het BPL komen alle thema's en opgaven in één gebied samen, een plek waar de ruimte nu al schaars is en de druk op de ruimte alleen maar groter wordt. Niet alles kan tegelijkertijd. Om tot een aantrekkelijk en klimaat robuust BPL in 2040 te komen moeten de gebiedskenmerken van het onderliggend landschap in combinatie met de gevolgen van het veranderende klimaat sturend worden voor de inrichting en gebruik van het gebied. Dit betekent dat in een groot deel van het gebied het peil hoger wordt en de aanpak van 'peil volgt functie' naar 'functie volgt peil' gaat. Dit vraagt om expliciete keuzes over welke functies op welke plek mogelijk blijven in het gebied. Voor het creëren van ecologisch aantrekkelijke watergangen en het stimuleren van biodiversiteit in en aan het water moet de waterkwaliteit verbeterd worden.

Wat is hiervoor nodig?

Het inrichten van het gebied met een vorm van landbouw die rekening houdt met de gebiedskenmerken van het onderliggend landschap in combinatie met de gevolgen van het veranderende klimaat en voortbouwt op de cultuurhistorische waarde van het landschap en watersysteem. Dit combineren met recreatie met veel groen en vooral schoon water.




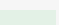
Te nemen stappen:

- Duidelijkheid voor overheden en ondernemers: wat vragen water en klimaat aan de gebruiksfuncties en in welk (deel)gebied. Zoals een meer natuurlijke inrichting van het watersysteem en het vasthouden en opslaan van hemelwater voor gebruik in drogere perioden. Hiervoor is onderzoek nodig naar mogelijkheden per gebruiksfunctie per (deel)gebied;



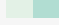
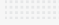

- Denken vanuit gemeenschappelijk belang op de lange termijn en integrale afwegingen maken voor invulling van het gebied. Dit vraagt om vroegtijdige afstemming tussen partners, zodat partijen kunnen anticiperen op de toekomst;
- Het opstellen van een Leidraad Bodemdaling (in opstart). Deze kan als handreiking dienen voor agrariërs en overheden om verantwoorde keuzen te maken;
- Samenwerken aan het voorkomen van emissies van nutriënten en gewasbeschermingsmiddelen maar ook overstorten naar het oppervlaktewater;
- Het actief opzoeken van integrale kansen in het gebied.

Water en klimaat – Wat willen we bereiken?

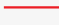
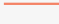
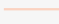
Water vasthouden¹ in het gebied voor tegengaan bodemdaling, broeikasgasuitstoot, droogte en wateroverlast

-  Waterbergingsgebied: kan bij calamiteiten onder water worden gezet om wateroverlast te voorkomen
-  Maximale mogelijkheid voor het vasthouden van water (recreatie- en natuurgebieden)
-  Water vasthouden in bodemdalings- en droogtegevoelige agrarische gebieden
-  Water vasthouden in overig agrarisch gebied

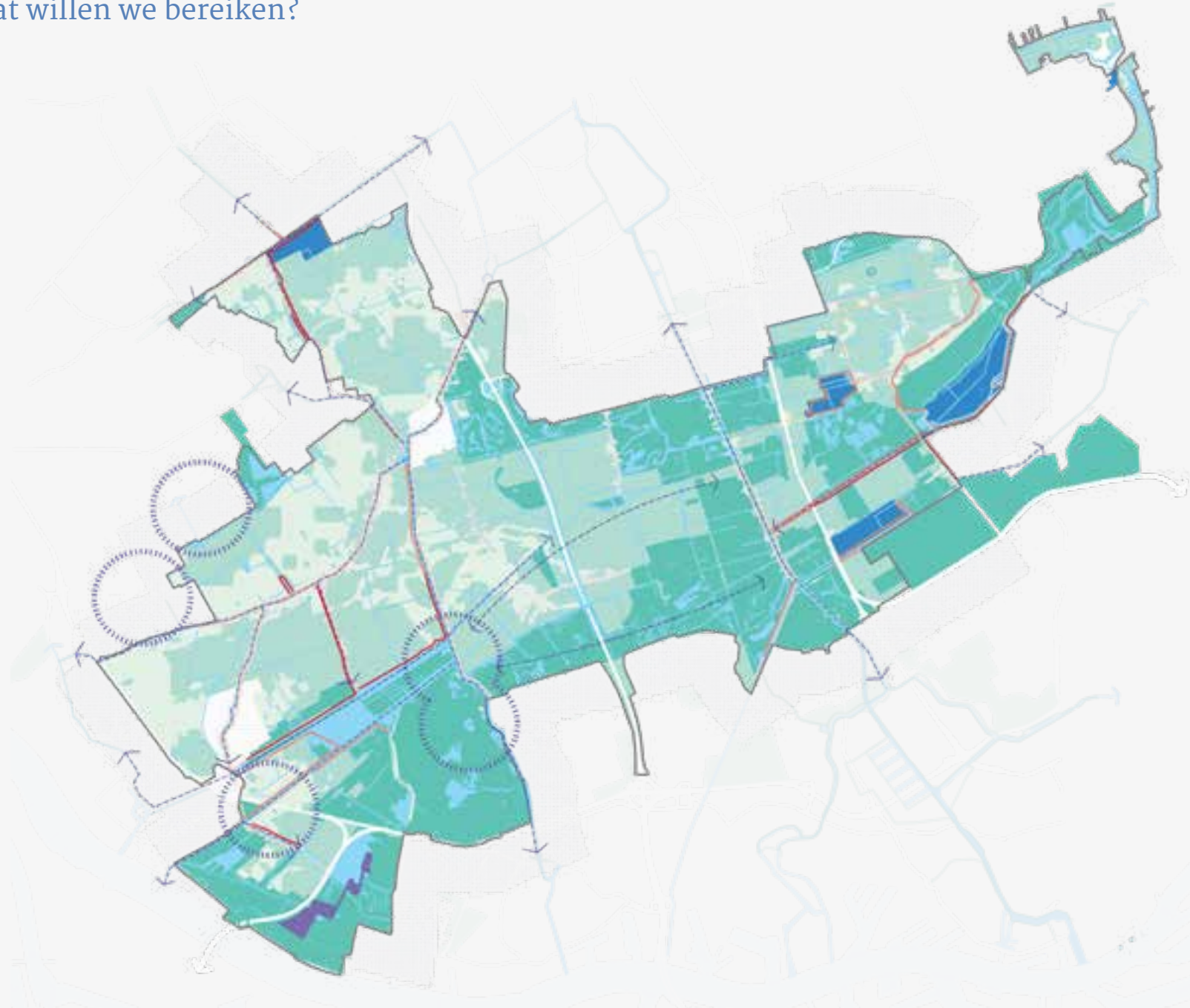
Waterkwaliteit en -verbindingen

-  Natte ecologische verbindingen (evt. incl. oplossen knelpunten vispassages)
-  Aandachtsgebieden en/of opheffen lozingen/ bronnen van slechte waterkwaliteit
-  Terugdringen nutriëntenemissies (landelijk geb.)
-  Tegengaan overstorten (stedelijk gebied)
-  Waterharmonica

Tegengaan verdroging


-  Zeer droogtegevoelige waterkeringen
-  Middelmatig droogtegevoelige waterkeringen
-  Licht droogtegevoelige waterkeringen

¹ De wijze waarop water wordt vastgehouden wordt in een vervolproces per locatie met betrokken partijen ingevuld



0 2 km





“ Midden-Delfland is een heerlijk gebied! Als bewoner voel ik mij een bofferd. Zoals na het wakker worden de zon zien stralen over de nevels op het land, prachtig vogelgezang, de bermen vol ‘Hollands kant’: fluitenkruid en het vrolijk geel bloeiende raapzaad. De wind die de geur van bloesem en pas gemaaid gras verspreidt. Ik hoop zo dat deze mooie unieke parel blijft bestaan en dat de steden om ons heen zich als goede burens blijven gedragen zonder expansiedrift.”

BIRGIT SLEE, INWONER BPL EN LID WERKGROEP BOMEN MIDDEN-DELFLAND VERENIGING

Sneeuw op de ijsbaan Schipluiden. Foto: Leo Heijdra

Energietransitie

Wat zijn de huidige kwaliteiten?

In de energietransitie in de Metropoolregio Rotterdam Den Haag wordt uitgegaan van de draagkracht van het landschap. Er ligt een grote potentie voor grootschalige zonnepanelen op daken en parkeerterreinen in het bebouwd gebied. De opgave voor opwekking van duurzame energie wordt primair binnen stedelijk gebied gezocht en het BPL wordt geen energieleverancier voor de stedelijke omgeving.

Wat komt er op ons af / wat zijn de uitdagingen de komende 20 jaar?

De energietransitie bestaat uit verschillende onderdelen, zoals energiebesparing, opwekking van duurzame energie, energieopslag, CO₂-afvang en -opslag, verduurzaming van de warmtevoorziening en elektrisch vervoer. Op MRDH-niveau is de regionale energiestrategie regio Rotterdam Den Haag (RES) uitgewerkt met als uitgangspunt: betaalbare, betrouwbare, schone en veilige energievoorziening in

2050. In dat proces is recent het Energieperspectief 2050 opgeleverd, een doorkijk op onze ruimtelijk-energetische leefomgeving over 30 jaar. Deze doorkijk is opgebouwd langs de vraag: “In welke regio willen we in 2050 – in ruimtelijk-energetisch opzicht – wonen, werken, recreëren en anderszins verblijven? Waarbij de regionale voetafdruk binnen (inter)nationale normen is gebracht en waarbij een goede balans is gerealiseerd tussen energieambities, landschap, landbouw, recreatie, natuur, industrie, haven, mobiliteit, wonen en werken.”

Met het Energieperspectief 2050 is een toekomstbeeld opgesteld op basis van:

- Een kwalitatieve beschrijving van het energiesysteem;
- Een kwantitatieve uitwerking van de energiebalans;
- Een visuele weergave van de ruimtelijke inrichting.

Door de grote inzet op het benutten van het energetisch potentieel komt de leefomgeving voor mens en dier en de ruimtelijke kwaliteit van het BPL onder druk te staan. In het Energieperspectief is daarom het zo goed mogelijk behouden en mogelijk vergroten van de ruimtelijke kwaliteit

en de draagkracht van het landschap als uitgangspunt genomen. Om de impact zo klein mogelijk te houden is bij de voorgestelde maatregelen in het Energieperspectief zo veel mogelijk aangesloten bij gebiedseigen karakteristieken.

Het BPL bestaat hoofdzakelijk uit open polderlandschap met agrarische- en recreatiegebieden waar de vraag naar energie beperkt is. Daarnaast geldt voor het gebied dat transport van warmte en elektriciteit een enorme investering vergt en leidt tot aantasting van het gebied. Op een deel van het BPL ligt ook een restrictie voor hoge windmolens i.r.t. het vliegveld Rotterdam-The Hague Airport.

Wat willen we bereiken?

Dat Midden-Delfland de status heeft gekregen van BPL is niet voor niets. Het gebied heeft bijzondere en waardevolle kwaliteiten die behouden en versterkt moeten worden. Het uitgangspunt bij de energietransitie is dat deze kwaliteiten voorop staan.

Wat is hiervoor nodig?

Het invullen van de energietransitie uitgaande van de draagkracht van het landschap en de kwaliteiten van het BPL leidt tot de volgende voorwaarden en spelregels voor de landschappelijke inpassing:

- Blijvende inzet van partijen op bewustwording rondom energieverbruik;
- Bij de verkenning voor duurzame energie wordt getoetst aan behoud van de kwaliteiten van het BPL;
- Behoud en versterking van de weidevogels (en biodiversiteit in het algemeen) staat centraal, bij het bepalen van mogelijke vormen van energieopwekking moet hier rekening mee gehouden worden;
- Grote windmolens binnen het BPL zijn niet gewenst. Situering van windmolens- en turbines aan de randen is mogelijk, mits deze geen impact hebben op onder andere de kwaliteit van het landschap, de weidevogelgebieden en vogel- en vleermuis migratieroutes;
- Voor zonnepanelen geldt dat primair gebruik gemaakt wordt van daken, zonnenvelden zijn niet wenselijk;

- De mogelijkheid wordt aangegeven dat functies als recreatie en landbouw mogelijk gecombineerd kunnen worden met kleinschalige energieopwekking.

Discussiepunt: Of kleine windmolens (tot 21 meter tiphoogte) passend zijn in het BPL en of de opwekking van energie uit zon en wind in het open gebied alleen voor eigen gebruik is, zijn punten van discussie.

Andere vormen van energieopwekking (geothermie, aquathermie, innovatieve systemen) of meekoppelkansen van kleinschalige energieopwekking met recreatieve bestemmingen moeten nader worden onderzocht en kunnen mogelijk bijdragen aan de beleefbaarheid van de recreatiegebieden en versterking van de beleving van cultuurhistorie.

A photograph of a rural landscape in Schiedam, featuring a grassy field with a small stream, trees, and a wooden structure in the background. The foreground is filled with green grass and white flowers. A small stream flows through the middle ground. In the background, there is a wooden structure and a person sitting on a bench. The sky is blue and clear.

“...en een bijzonder landschap is het! Ik ervaar hier steeds weer hoe mens en natuur samen kunnen gaan. De weelderige slootkanten vol leven, de weides met hun vredig grazende koeien. Een landschap waar weidevogel, recreant en agrariër de ruimte krijgen. Waar menig stadsbewoner op adem kan komen. Wat een verantwoordelijkheid en een voorrecht dat we ons gezamenlijk in mogen zetten voor de toekomst van dit gebied.”

BART DE LEEDE, WETHOUDER VLAARDINGEN

Vergroten van de bekendheid van het gebied

Onbekend maakt onbemind. Dit kwam duidelijk naar voren uit de onderzoek van Natuurmonumenten uit 2019, waar het BPL als een van de minst gewaarde landelijke gebieden van Nederland uit kwam. Dit terwijl het BPL juist zoveel te bieden heeft met haar natuur- en recreatiegebieden in de stadsranden en groene zomen. Zoals bij het thema Stadsranden al opgemerkt zijn de groenstructuren echter niet altijd voorzien van goede en aantrekkelijke recreatieve verbindingen vanuit het stedelijk en landelijk gebied. Daarmee is de mentale nabijheid van het BPL beperkt; de recreatiegebieden en het open landschap zijn in de beleving ver weg. Door een goede, evenwichtige marketing is het enerzijds mogelijk om de bekendheid van het gebied te vergroten en anderzijds een te grote recreatiedruk te voorkomen, waardoor het BPL zijn unieke kenmerken blijft behouden.

Wat zijn de huidige kwaliteiten?

De huidige kwaliteiten van het BPL zijn:

- Open groen agrarisch polderlandschap met ruimte en beleving van de horizon, waar inwoners en bezoekers kunnen recreëren en ontspannen;
- Goede mogelijkheden voor openlucht vrijetijdsbesteding: fietsen, wandelen, varen, hardlopen, skaten, paardrijden en dergelijke;
- Inliggende en aanpalende kernen met interessante cultuurhistorie, ambachtelijke winkels en streekproducten voor gezond, duurzaam en bewust leven;
- Centraal gelegen tussen een aantal aantrekkelijke cultuurhistorische steden (“waar Holland ontstond”);
- Het BPL valt in het sfeergebied Polderwaarden & Plassen en sluit goed aan op de twee overige sfeergebieden van het NBTC (Nationaal Bureau voor Toerisme en Congres) die grenzen aan het BPL: Ontstaan van Holland en Wereldhaven.

Met onder andere recreatieve routekaarten, het Midden-Delfland magazine, informatiezuilen langs de trekvaarten

en het label PUUUR Midden-Delfland worden deze kwaliteiten bekend gemaakt in en om het gebied.

Wat komt er op ons af / wat zijn de uitdagingen de komende 20 jaar?

- De verstedelijkingsopgave: binnen het gebied van de 23 gemeenten die samen de MRDH vormen, zullen de komende 25 jaar naar schatting 200.000 huizen worden gebouwd;
- De nieuwe inwoners plus de huidige inwoners willen recreëren. Het BPL geeft daartoe mogelijkheden, meer dan tot nu toe benut. Het is evenwel zaak om een te grote recreatiedruk te voorkomen, juist om de aantrekkelijke kenmerken van het gebied (open landschap met fraaie flora en fauna) in stand te houden;
- Financiële gevolgen van de Coronacrisis met dreigende lagere budgetten voor marketing, onderhoud van het gebied en dergelijke;
- Enerzijds minder aandacht en budget van de provincie c.q. Landschapstafels, anderzijds meer energie bij de MRDH en Gebiedstafels.

Wat willen we bereiken?

Doelen

- Vergroten van de naamsbekendheid en het positief imago van het BPL;
- Het nog aantrekkelijker maken voor de eigen inwoners en inwoners uit het omgeving om in het gebied te recreëren: door het landschap te beleven, door te fietsen, wandelen, varen e.d.. Hierbij dient de kwaliteit van de agrarische gebieden en de weidevogel- en natuurgebieden in tact te blijven. Dit vergt een goede dosering en spreiding van het aantal bezoekers;
- De verbindingen tussen de stedelijke en landschappelijke gebieden sterk en robuust houden. De recreatie vindt vooral plaats in de stadsranden met uitzicht op het agrarisch polderlandschap. Het open landschap is voor de meer extensieve recreatie;
- Het 'krachtige BPL' beter bereikbaar maken via openbaar vervoer (groene OV-haltes) en de fiets en stimuleren dat bezoekers met OV en fiets naar het gebied komen. Parkeervoorzieningen zijn aan de randen gesitueerd en worden landschappelijk ingepast. Er zijn duidelijke en

eenduidige routeverwijzingen vanuit het stedelijk gebied naar en door het BPL, inclusief themaroutes;

- Het verhogen van het verdienvermogen van met name de agrarische sector door meer inkomsten uit kleinschalige recreatie-activiteiten, hogere afzet van streekproducten e.d.. Dit moet passen in de 'sfeer' van het gebied en mag het karakter van het gebied niet aantasten. Hierbij valt te denken aan dagrecreatie, kort verblijfstoerisme (mini-vakantie in de vorm van weekend en midweek), kleinschalige (natuur)campings, verkoop streekproducten;
- Het versterken van het imago van het gebied door verhalen van het BPL door inwoners en ondernemers te laten vertellen, te presenteren, tentoon te stellen (storytelling). Hierbij de goede initiatieven van inwoners en gebiedsorganisaties faciliteren (routes, wandelkaarten, lezingen etc.).

Doelgroepen

- Eigen inwoners;
- Stedelijke inwoners MRDH regio;
- Bezoekers aan omliggende steden/dorpen in het gebied.

Wat is hiervoor nodig?


Beleidsmatig & bestuurlijk

- Er wordt een samenwerkingsverband (Public Relations (PR)-Projectgroep) in het leven geroepen van vertegenwoordigers van de marketing- en gebiedsorganisaties in het BPL, die met elkaar gaan samenwerken in de 'groene' marketing van het BPL en hiertoe een gezamenlijk marketingplan opstellen;
- De PR-Projectgroep wordt aangestuurd door een Stuurgroep waarin alle betrokken gemeenten en Natuurmonumenten vertegenwoordigd zijn;
- De Stuurgroep neemt op advies van de marketing- en gebiedsorganisaties een besluit over de integrale ambitie, visie en doelen op de recreatie(druk) en het recreatie-aanbod in het BPL;
- Verbinding en aanhechting van het merk PUUUR Midden-Delfland met de overige sterke (stads-/dorps)merken, Natuurmonumenten, (groene) gebiedsorganisaties, ondernemers en andersom;
- Gestreefd wordt naar uitbreiding van het aantal fysieke toegangspoorten tot het BPL in de randen van het

gebied, zoals de Poort van Midden-Delfland op de grens van Midden-Delfland en Maassluis.

Marketing & branding

- Er vindt onderzoek (op basis van Data/ leefstijlonderzoek CBG en interviews via Data-alliantie/VTE MRDH/PZH) plaats naar de wensen, behoeften en het gedrag van de doelgroepen en ondernemers, zodat de potentiële recreatie(druk) per deelgebied binnen het BPL bekend is en bezoekers goed worden verspreid over het gebied.
- Uitwerken optimale klantreis en beleving (digitaal en fysiek) door onder andere:
 - o Landingspagina's met de inhoud 'Ontdek het Bijzonder Provinciaal Landschap Midden-Delfland' op de websites van de betrokken marketingorganisaties (gebruik content van de website Hof van Delfland): PUUUR Midden-Delfland, Ervaar Maassluis, Delft.com, OERRR Natuurmonumenten, etc.;
 - o Ontwikkelen van een BPL recreatiekaart en recreatiemagazine met daarin aandacht voor de sfeergebieden, iconen, routes voor fietsen, varen, wandelen, evenementen en overige recreatieve mogelijkheden;
 - o Herkenbaar label voor streekproducten uit het BPL. Deze worden o.a. verkocht via de marketingorganisaties van de BPL-gemeenten;
- Zorgdragen voor goed ambassadeurschap, gastvrijheidsbeleving en storytelling bij gemeenten, ondernemers, gebieds(marketing)organisaties, musea en buitencentra;
- Recreatief aanbod ontwikkelen en uitbouwen passend bij het karakter en de schaal van het gebied (routes, iconen, evenementen, arrangementen, streekproducten, verhalen etc.);
- Aansluiten c.q. gebruikmaken van het onderzoek en subsidies van de provincie naar Waterrecreatie (sloepen en kano's) en de provinciale Erfgoedlijn Trekvaarten;
- Plaatsen van bruine ANWB-borden langs de snelwegen (A4, A13, A20) bij alle entrees van het BPL.



“ Onze beelden fungeren als venster op de natuur. Noem het een vergrootglas. Ze versterken de natuur. Kunst stimuleert ons om onze omgeving nader in ons op te nemen, prikkelt het conventionele denkpatroon, zet ons op het andere been en in Midden-Delfland maakt het ons bewust van het cultuurlandschap, de gegraven sloten, aangelegde weggetjes, bebouwing en de bedrijvigheid.”

PAULA KOUWENHOVEN, LAND ART DELFT

Weids zicht over het weidegebied. Foto: Diny Tubbing

4. Kansen en knelpunten

Kansen

Diverse thema's kunnen elkaar versterken. Hierbij valt te denken aan de volgende generieke kansen:

- Voor alle thema's is het hebben van schoon en gezond water belangrijk;
- Agrariërs kunnen diensten leveren die vraagstukken binnen andere thema's oplossen. Het is van belang dat deze diensten passen binnen de agrarische bedrijfsvoering en dat er een goede vergoeding tegenover staat, structureel via groenblauwe diensten of eenmalig;
- Kringlooplandbouw (waaronder ook natuurinclusieve landbouw) levert een bijdrage aan de waterkwaliteit, biodiversiteit en bodemkwaliteit. Daarnaast kan kringlooplandbouw een positieve invloed hebben op de klimaatadaptatie (aanpassen aan klimaatverandering, bijvoorbeeld door meer water vast te houden) en klimaatmitigatie (voorkomen uitstoot broeikasgassen door bodemdaling). De agrariërs staan open voor experimenten;
- Projecten en initiatieven in het MIND-netwerk zetten in op innovaties, op samenwerking tussen agrariërs en andere organisaties en op het versterken van de relaties met onder andere biodiversiteit, recreatie en klimaatadaptatie. Hiermee dragen deze projecten en initiatieven bij aan behoud van het gebied en het economisch perspectief voor een duurzame grondgebonden landbouw.
- De toenemende waardering van consumenten en vraag naar gezond en lokaal in Midden-Delfland geproduceerd voedsel bieden kansen voor het uitbreiden van het aanbod aan streekproducten en korte ketens;
- Indien agrariërs stoppen of jonge agrariërs willen starten, is dat een goed moment om hen te helpen bij het maken van de juiste keuzes, voor zowel de

ondernemers als voor het gebied. Men kan daarbij onderzoeken op welke plek de diverse mogelijke functies het beste te faciliteren zijn. Voor lage delen biedt dit kansen om in te spelen op de verandering van het klimaat. Het is van belang dat hier een verdienmodel voor wordt ontwikkeld;

- Biodiversiteit en kringlooplandbouw leveren een belangrijke bijdrage aan de belevingswaarde van het gebied;
- Het zoveel mogelijk combineren van groen met water biedt kansen voor het tegengaan van negatieve effecten van klimaatverandering;
- (Nieuwe) recreatieve verbindingen bieden kansen voor ontwikkelen van groen en water en andersom bieden ontwikkelingen van groen en water ook kansen voor nieuwe recreatiemogelijkheden;
- De toenemende behoefte aan recreatie en de vraag naar bestemmingen bieden kansen voor het versterken van de recreatieve aantrekkelijkheid en programmering in het gebied, passend bij de identiteit van het landschap;
- Meer ruimte voor water vasthouden in recreatie-, natuur- en landbouwgebieden om wateroverlast, droogte, bodemdaling en uitstoot van broeikasgassen

tegen te gaan en kansen voor landbouw en biodiversiteit te benutten;

- Gebiedsmarketing is een van de middelen waarmee het BPL bekend kan worden gemaakt bij de stedeling. Dit kan ook voor bezoekersmanagement ingezet worden;
- Met een helder beschermingsregime in de agrarische gebieden kunnen ontwikkelingen voor andere sectoren dan de landbouw (en extensieve recreatie) beperkt worden, waardoor de economische verwachtingswaarde van het gebied laag blijft. Dit draagt bij aan behoud van de melkveehouderij als drager van het gebied. Aandachtspunt hierbij is dat bedrijfsontwikkeling in de veehouderij mogelijk moet blijven.

Het combineren van de themakaarten met ambities leidt tot een aantal strategieën op specifieke locaties:

1. Verbinden moeraskernen: Het vernatten van de recreatiegebieden in de zuidrand van het BPL en het creëren van een natte ecologische verbinding in de noordelijke rand van de zuidrand wordt uitgangspunt voor de identiteitsverbetering met bijpassende recreatieve voorzieningen in deze recreatiegebieden waarbij de ruimtelijke kwaliteit verbetert.
2. Versterken recreatief bos en moeras in de noordrand.
3. Versterken identiteit en klimaatrobustheid van natuur- en recreatiegebieden.
4. Remmen bodemdaling en uitstoot broeikasgassen in bodemdalingsgevoelige gebieden: Verdere bodemdaling tegengaan door een divers pakket aan maatregelen, waarbij duurzame landbouw een belangrijke plek heeft en de weidevogelstand, biodiversiteit en natuurbeleving verbeteren.
5. Opschalen kringlooplandbouw in combinatie met verbeteren waterkwaliteit en toename van de weidevogelstand.
6. Realiseren weidevogelkerngebieden in de Zuidpolder van Delfgauw en Polder Schieveen: Door deze gebieden optimaal in te richten voor de weidevogels en door agrariërs te laten beheren worden de biodiversiteit en de landbouw versterkt en wordt versnelde bodemdaling tegengegaan.
7. Vlietlanden en Schiezone een krachtige impuls geven: In deze gebieden worden de landschappelijke en cultuurhistorische aantrekkelijkheid, de recreatieve mogelijkheden, de ecologische kwaliteiten en het bijbehorende recreatieve netwerk verbeterd.
8. Twee nieuwe oost-westverbindingen realiseren: Door op enkele locaties nieuwe verbindingen voor fietsers en wandelaars over de spoorlijn, de Schie en de A13 te realiseren in aansluiting op de bestaande recreatieve routenetwerken wordt de barrièrewerking van deze infrastructurele lijnen verminderd. Door slimme vormgeving kunnen deze recreatieve verbindingen ook als ecologische verbindingen functioneren.
9. Een aantal toegangspoorten als 'entrees' met een duidelijk signatuur realiseren.
10. Een sterke verbinding tussen het BPL en de Rotte realiseren via de Noordrand Rotterdam: Het BPL en de Rotte worden met elkaar verbonden door een

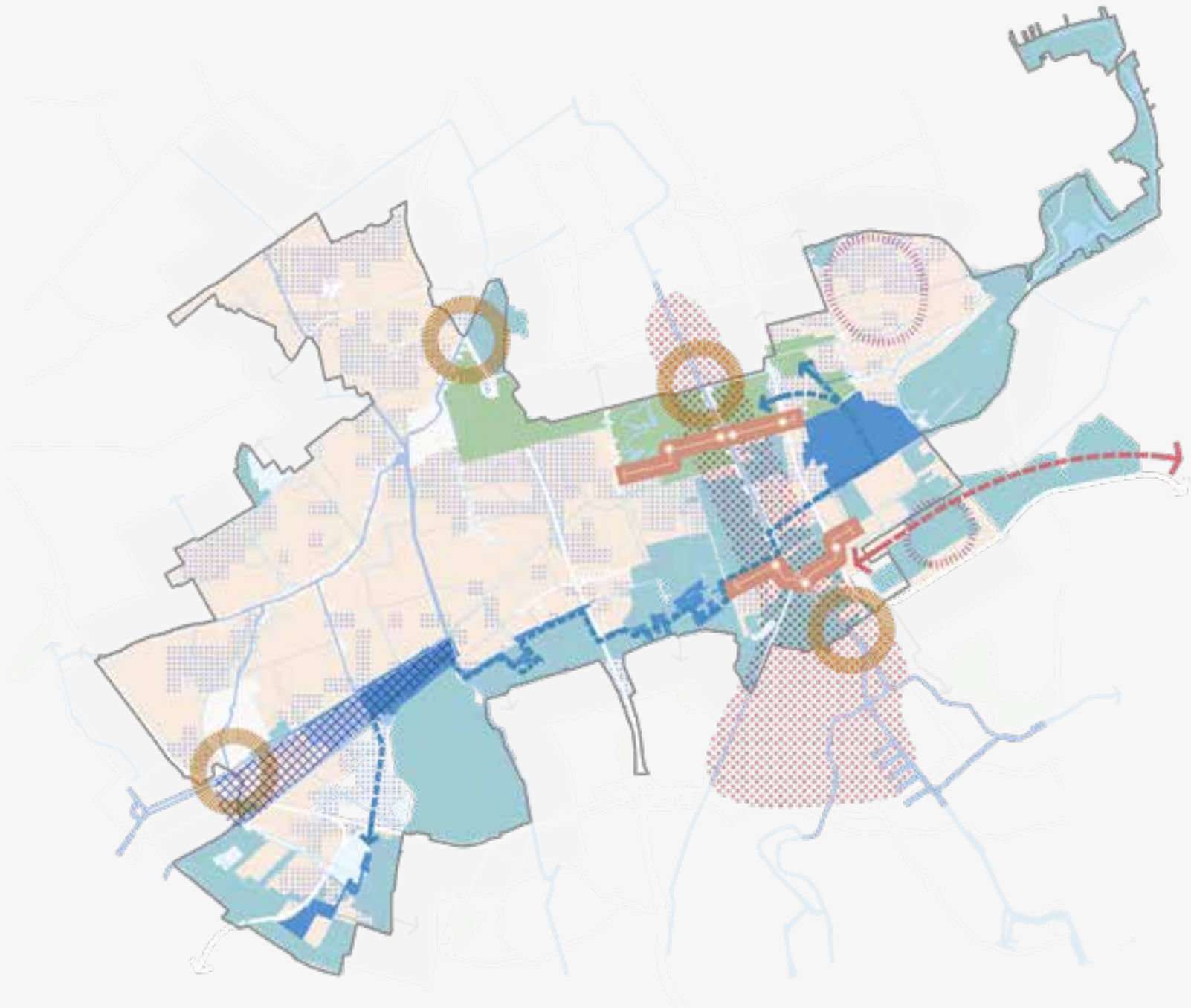
aantrekkelijke recreatieve verbinding (het Polderpad tussen Rotte en Schie). Langs en in de omgeving van deze verbinding wordt ook de ecologische waarde verhoogd door 400 ha nieuw natuur- en recreatiegebied aan te leggen.


Bovenstaande strategieën zijn de grootste integrale kansen in het gebied, maar zeker niet de enige. Naast deze kansen, die op de kansenkaart zijn weergegeven, blijven ook de kansen op de themakaarten gelden. Door de strategieën op de kansenkaart in te zetten verbeteren er een aantal gebiedsidentiteiten, wint het BPL aan kracht en signatuur en wordt het palet aan bestemmingen dat het BPL te bieden heeft verrijkt. Voor de uitvoering van deze strategieën is schoon en gezond water een randvoorwaarde. Hiervoor is het nemen van maatregelen door alle partners van belang.

Integrale kanskaart

Naast de kansen die op de themakaarten zijn weergegeven wordt ingezet op de volgende samenhangende strategieën:

-  Verbinden moeraskernen
-  Versterken recreatief bos en moeras
-  Versterken identiteit en klimaatrobustheid van natuur- en recreatiegebieden
-  Remmen bodemdaling en uitstoot broeikasgassen in bodemdalingsgevoelige gebieden
-  Opschalen kringlooplandbouw i.c.m. verbeteren waterkwaliteit en toename van de weidevogelstand
-  Realiseren weidevogelkerngebieden i.c.m. remmen bodemdaling
-  Vlietlanden en Schiezone een krachtige impuls geven
-  Twee nieuwe oost-westverbindingen realiseren
-  Een aantal toegangspoorten als 'entrees' met een duidelijk signatuur realiseren
-  Een sterke verbinding tussen het BPL en de Rotte realiseren via de Noordrand Rotterdam





“ Ook Pijnacker-Nootdorp koestert de schoonheid van het Bijzonder Provinciaal Landschap. Het open polderlandschap van de Zuidpolder, de vogelrijke Akerdijkse Plassen en de waterrijke Groenzoom zijn een waardevol onderdeel van de natuur in onze gemeente.”

FRANCISCA RAVESTEIN, BURGEMEESTER PIJNACKER-NOOTDORP

Open polderlandschap van de Zuidpolder. Foto: Steward Tichelaar

Knelpunten


De ambities van de verschillende thema's gaan niet altijd goed samen. Hierbij komen onder andere de volgende generieke knelpunten naar voren:

- Tegenover het vergroten van de biodiversiteit bij de landbouw staat over het algemeen een vergoeding die lager is dan de inkomstenderving door extensiever en inefficiënter gebruik van de gronden;
- De belangen voor water staan op gespannen voet met het gebruik van het BPL, in het bijzonder de landbouw, de voornaamste landschappelijke en economische drager van het gebied. Vanuit het waterbelang is het regime 'functie volgt peil' gewenst, terwijl vanuit het landbouwbelang 'peil volgt functie' wenselijk is. Ook in de NOVI (Nationale Omgevingsvisie) is het uitgangspunt dat meer worden afgestemd op de eigenschappen van het bodem-watersysteem. Een dergelijke klimaatbestendige inrichting zorgt voor beperkingen in de agrarische bedrijfsvoering;
- Met de verstedelijking neemt het gebruik van het BPL voor recreatie toe. Ook het vergroten van de bekendheid van het gebied leidt tot meer bezoekers in het BPL. Die recreatiedruk kan op gespannen voet komen te staan met de kleinschaligheid van het landschap en de benodigde rust voor de biodiversiteit;
- De linten met smalle wegen hebben een hoge ruimtelijke kwaliteit en belevingswaarde. Ze bieden echter onvoldoende ruimte voor het combineren van de vraag voor recreatie, landbouw en water. De combinatie van recreatief en agrarisch gebruik van de wegen zorgt ook voor onveilige situaties. Hier is meestal geen ruimte voor het splitsen van verkeersstromen. Een andere mogelijke oplossing om paden en wegen te verbreden gaat ten koste van natuur- en landbouwgrond en doet vaak afbreuk aan het landschap. Daarnaast liggen veel wegen op waterkeringen. Het oplossen van de verkeersdruk door het veranderen van de weg heeft invloed op het functioneren van de dijk. Dit kan zowel positief als negatief zijn;
- Voor het tegengaan van versnelde bodemdaling is het nodig om water vast te houden. Bij de manier waarop dit gedaan wordt is het van belang om de kernkwaliteiten van het BPL, zoals de openheid van het landschap, in stand te houden;

- Emissies van nutriënten, gewasbeschermingsmiddelen, vervuild slib en PAK's hebben negatieve effecten op de biodiversiteit in het water, op het voedselaanbod voor weidevogels in plas-drasgebieden, op duurzame landbouw en op het behalen van de KRW-doelen. Het is van belang om deze verontreinigingen in beeld te hebben, zodat de bron van deze verontreinigingen effectief kan worden aangepakt.
- Vanwege alle landelijke ontwikkelingen is het geen vanzelfsprekendheid dat de agrariërs in het BPL blijven. De vraag is of Midden-Delfland aantrekkelijk genoeg blijft om te boeren. Het is moeilijk om een goede landbouwstructuur overeind te houden door dat veel agrariërs stoppen en geen bedrijfsopvolging hebben of uit het gebied vertrekken. Hierdoor dreigt er een kantelpunt te ontstaan. De agrariërs zijn de beheerders van het landschap en de dragers van een groot deel van de kernkwaliteiten van het BPL.

Om voor de knelpunten duurzame oplossingsrichtingen te ontwikkelen zijn nieuwe strategieën nodig. Het is van belang om in het Omgevingsplan keuzes te maken. Daarnaast is investeringsbudget van groot belang. Het

koppelen van de rode ontwikkelingen rondom het BPL aan investeringen in het landschap is hiervoor wellicht de belangrijkste strategie om op in te zetten. Ook is het belangrijk om kansen voor subsidies te benutten om projecten tot uitvoering te brengen.



“ Midden-Delfland is voor veel mensen een plek om de natuur te beleven en op adem te komen. Als waterbeheerder dragen wij eraan bij om dat zo te houden en te versterken. Dat doen wij door het verbeteren van de waterkwaliteit, door ons in te zetten voor het herstel van de biodiversiteit en door recreatief gebruik van het water mogelijk te maken. Midden-Delfland is bovendien een gebied dat veel water bergt en vasthoudt. Het veranderende klimaat maakt het behoud van dit groene gebied daarmee nog eens extra belangrijk!”

MARCEL BELT, HOOGHEEMRAAD HOOGHEEMRAADSCHAP VAN DELFLAND

Relevante beleidsdocumenten en achtergrondinformatie

- Gemeente Midden-Delfland (2005), Gebiedsvisie Midden-Delfland® 2025. Opgesteld door De Hoofdzaak voor Communicatie
- Gemeente Midden-Delfland (2010), Landschapontwikkelingsperspectief Midden-Delfland® 2025. Opgesteld door Bosch Slabbers tuin- en landschapsarchitecten en KaapZ
- Gemeente Midden-Delfland (2016), Uitvoeringsprogramma Gebiedsvisie Midden-Delfland® 2025. Opgesteld door KaapZ
- Gemeente Midden-Delfland (2016), Handleiding Beeldkwaliteit Buitengebied
- Gemeente Midden-Delfland (2017), Omgangsvormen met een landschap van stand. Gebiedsbeschrijving Landschap Midden-Delfland. Opgesteld door Feddes/Olthof landschapsarchitecten bv
- Gemeente Midden-Delfland (2017), Bidbook Bijzonder Provinciaal Landschap Midden-Delfland
- Gemeente Midden-Delfland (2020), Beleidskader windenergie Midden-Delfland en beleidskader zonne-energie Midden-Delfland (concept). Opgesteld door Feddes/Olthof landschapsarchitecten bv en Urban Synergy
- Gemeente Pijnacker-Nootdorp (2016), Beheerplan De Groenzoom
- Gemeente Pijnacker-Nootdorp (2017), Lintenvisie Pijnacker-Nootdorp, kookboek voor ruimtelijke kwaliteit. Opgesteld door Bosch Slabbers Landschapsarchitecten
- Gemeente Rotterdam (2013), Natuur- & Recreatieplan Schieveen
- Gemeente Rotterdam (2013), Natuur- & Recreatieplan Schiezone. Opgesteld door Natuurmonumenten
- Gemeente Schiedam (2015), Schiedam, stad aan de rivier, stad aan de polder. Groenblauwestructuurvisie (GBSV). Opgesteld door Bosch Slabbers Landschapsarchitecten
- Gemeente Schiedam, Visie stadsassen Schiedam (concept)
- Hof van Delfland Raad (2010), Ruimtelijke Visie Hof van Delfland 2025. Opgesteld door Programmabureau Hof van Delfland
- Hof van Delfland (2016), Visie op kwaliteit
- Hoogheemraadschap van Delfland (2014), KRW-

- programma Delfland 2016-2021
- Hoogheemraadschap van Delfland (2014), Beleidsnota Beperken en voorkomen wateroverlast
 - Hoogheemraadschap van Delfland (2015), Waterbeheerplan 2016-2020, Strategie richting een toekomstbestendig en samenwerkingsgericht waterschap
 - Hoogheemraadschap van Delfland (2017), Beleidsnota Peilbeheer
 - Hoogheemraadschap van Delfland (2018), Strategie Delfland Circulair, Ontwerp voor besluitvorming
 - Hoogheemraadschap van Delfland (2019), Watervisie
 - Hoogheemraadschap van Delfland (2019), Verkenning Water Regio Haaglanden, Samenwerking voor omgevingsvisies
 - Hoogheemraadschap van Delfland (2020), concept KRW-programma Delfland 2021-2027
 - Hoogheemraadschap van Delfland (2020), Actieplan Biodiversiteit 2020-2021
 - Landschapstafel Hof van Delfland (2016), Uitvoeringsprogramma 2016-2020
 - Landschapstafel Hof van Delfland (2019), Onderzoek ontbrekende schakels in recreatieve routenetwerken.
- Opgesteld door Paul Zuidgeest Landschapsarchitectuur
- Landschapstafel Hof van Delfland (2019), Blauwe Cirkels. Opgesteld door Vereniging Regio Water
 - LTO Noord afdeling Delflands Groen (2018), Voor een agrarisch Midden-Delfland! Toekomstvisie LTO Noord, afd. Delflands Groen
 - LTO Nederland, Natuurmonumenten en anderen (2018), Deltaplan Biodiversiteitsherstel. Samen voor biodiversiteit. In actie voor een rijker Nederland:
 - Ministerie van Landbouw, Natuur en Voedselkwaliteit (2018), Landbouw, natuur en voedsel: waardevol en verbonden, Nederland als koploper in kringlooplandbouw
 - Natuurmonumenten en Staatsbosbeheer (2018), Naar een aantrekkelijk en biodivers Midden-Delfland, visie op natuur, landschap en beleving in het Bijzonder Provinciaal Landschap. Opgesteld door Altenburg & Wijnenga
 - Netwerk Schoon en Gezond water Delfland (2016), Catalogus Ambities Lokaal Water
 - Planbureau voor de Leefomgeving (2018), Stadsranden, schakelzones tussen stad en land
 - Planbureau voor de Leefomgeving (2019),

- Signalenrapport Zorg voor landschap, naar een landschapsinclusief omgevingsbeleid
- Provinciaal Adviseur Ruimtelijke Kwaliteit Zuid-Holland, Eric Luijten (2011), Stadsrandenatlas van de Zuidvleugel. Opgesteld in samenwerking met Lola Landscape Architects Rotterdam
 - Provinciaal Adviseur Ruimtelijke Kwaliteit Zuid-Holland, Abe Veenstra (2014), Expeditie Stadsranden. Opgesteld door LAMA landscape architects VOF
 - Provincie Zuid-Holland (2009), Provinciaal Waterplan Zuid-Holland 2010-2015
 - Provincie Zuid-Holland (2012), Gebiedsprofiel Midden-Delfland. Opgesteld door Bosch Slabbers, Den Haag
 - Provincie Zuid-Holland (2017), Verkenning stedelijk landschap en groenblauwe structuur Zuid-Holland, naar een schaa sprong voor een metropolitaan landschapspark (Landschapspark Zuidvleugel). Opgesteld door Marco Broekman, Vereniging Deltametropool en NOHNIK
 - Provincie Zuid-Holland (2019), Icoonsoorten Zuid-Holland, Projecten en maatregelen voor iconsoorten in de Provincie Zuid-Holland. Opgesteld door Bureau Waardenburg Ecologie & Landschap
 - Provincie Zuid-Holland (2019), Actieplan Boerenlandvogels Zuid-Holland 2019-2027, Naar een betere bescherming van akker- en weidevogels in landbouw- en natuurgebied. Opgesteld door Paul Terwan onderzoek & advies
 - Provincie Zuid-Holland, Klimaatatlas provincie Zuid-Holland
 - Provincie Zuid-Holland (2019), Omgevingsvisie, omgevingsbeleid Zuid-Holland en Omgevingsverordening Zuid-Holland
 - Rijksoverheid (2016), Aanpassen met ambitie, Nationale Klimaatadaptatie Strategie 2016 (NAS)
 - Rijksoverheid (2018), Deltaplan Ruimtelijke Adaptatie
 - Rijksoverheid (2019), Klimaatakkoord
 - Stadsgewest Haaglanden, Met oog op de toekomst, RAS Regionale klimaat AdaptatieStrategie Haaglanden
 - Stichting Op Hodenpijl, Midden-Delfland Vereniging, gemeente Midden-Delfland en provincie Zuid-Holland (2007), Poorten van Midden-Delfland. Verslag en visualisatie workshop 'Poorten van Midden-Delfland' – november 2007. Opgesteld door DN Urbland
 - Vereniging Deltametropool, Natuur om de hoek
 - Vogelwerkgroep Midden-Delfland (2019), telresultaten

weidevogels Midden-Delfland 2019

- Bestemmingsplannen gemeenten
- Bijenlandschap
- Community of Practice Klimaatadaptatie
- Innovatienetwerk Midden IN Delfland (MIND) verbindt boer en stedeling, producent en consument, platteland en stad
- Metropoolregio Rotterdam Den Haag, vrijetijdseconomie
- Weidevogelpact Midden-Delfland
- Biodivers boeren, Erisman, J.W. en R. Slobbe, 2019



Visie Gebiedstafel
Bijzonder Provinciaal Landschap
Midden-Delfland
december 2020